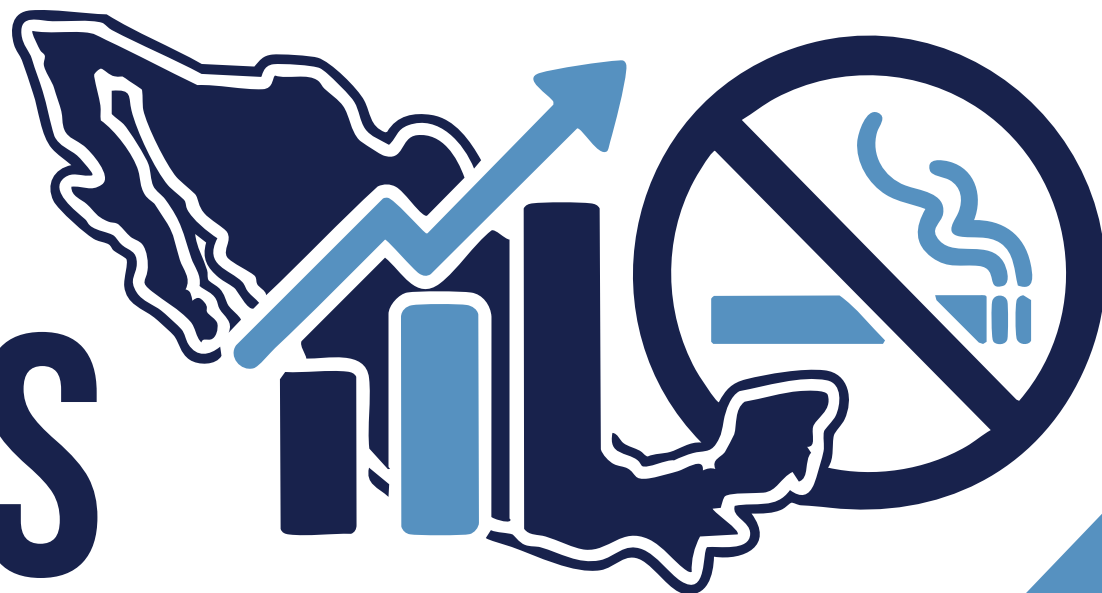


# INDICADORES NACIONALES



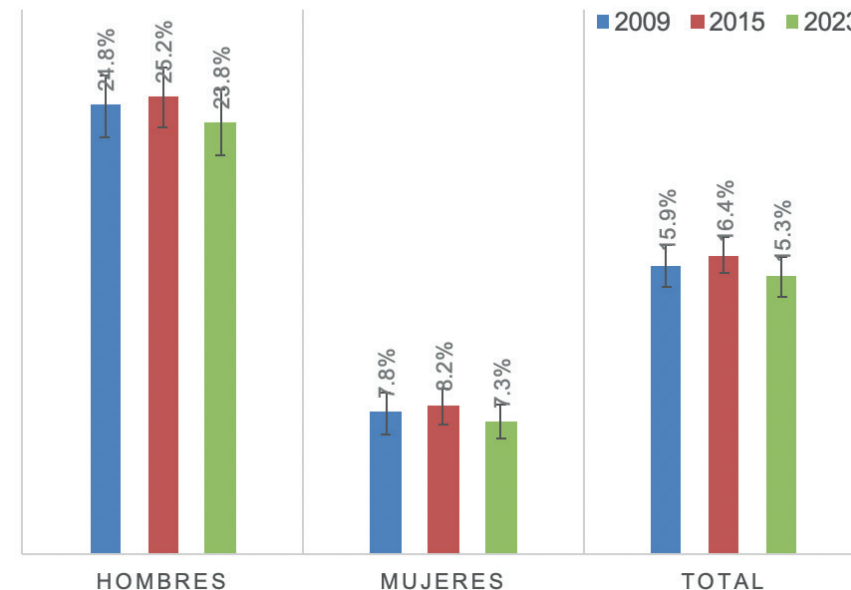
del Control del Tabaco

# PREVALENCIA DE PERSONAS QUE FUMAN

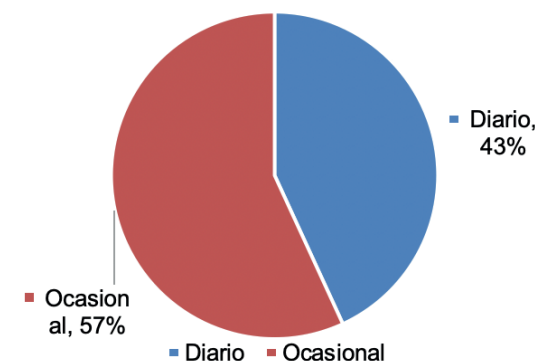
La prevalencia de personas que fuman se ha mantenido estable desde 2009. 15.3% de la población mexicana de 15 años y más fuma actualmente tabaco (14.3 millones): 7.3% de las mujeres y 23.8% de los hombres. El 43 % de los fumadores actuales fuma diariamente, el resto fuma de manera ocasional.

Fuente: Encuesta Nacional de Salud y Nutrición 2018/19. los datos se encuentran disponibles en <https://ensanut.insp.mx>

PREVALENCIA DE FUMADORES ADULTOS POR SEXO, 2009 - 2023



FRECUENCIA DE CONSUMO DE LOS FUMADORES ADULTOS, 2023 (POBLACIÓN 15+ AÑOS)



# PREVALENCIA DE PERSONAS QUE FUMAN POR REGIÓN

La epidemia de tabaquismo se focaliza principalmente en los estados del norte y centro. Sin embargo, aunque la prevalencia en el sur es más baja, esta región enfrenta retos importantes en términos de la carga de la enfermedad y costos de atención médica.

Prevalencia de fumadores adultos por región, 2022 (población de 20 años y más)



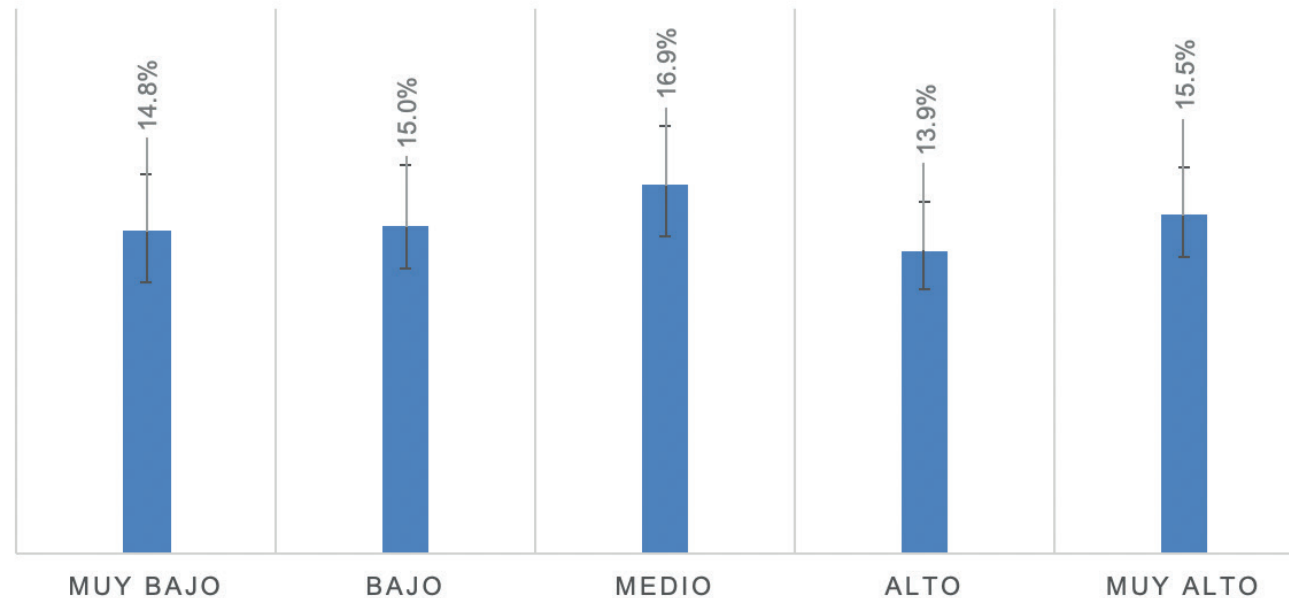
Fuente: Encuesta Nacional de Salud y Nutrición 2022. Datos disponibles en <https://ensanut.insp.mx>.

Nota: Se define como persona fumadora a la que fuma actualmente, ya sea a diario u ocasionalmente.

# PREVALENCIA DE PERSONAS QUE FUMAN POR NIVEL SOCIOECONÓMICO

No hay diferencias en la prevalencia de fumadores entre quintiles de nivel socioeconómico.

PREVALENCIA DE FUMADORES ADULTOS POR NIVEL  
SOCIOECONÓMICO 2023  
(POBLACIÓN DE 15 AÑOS Y MÁS)

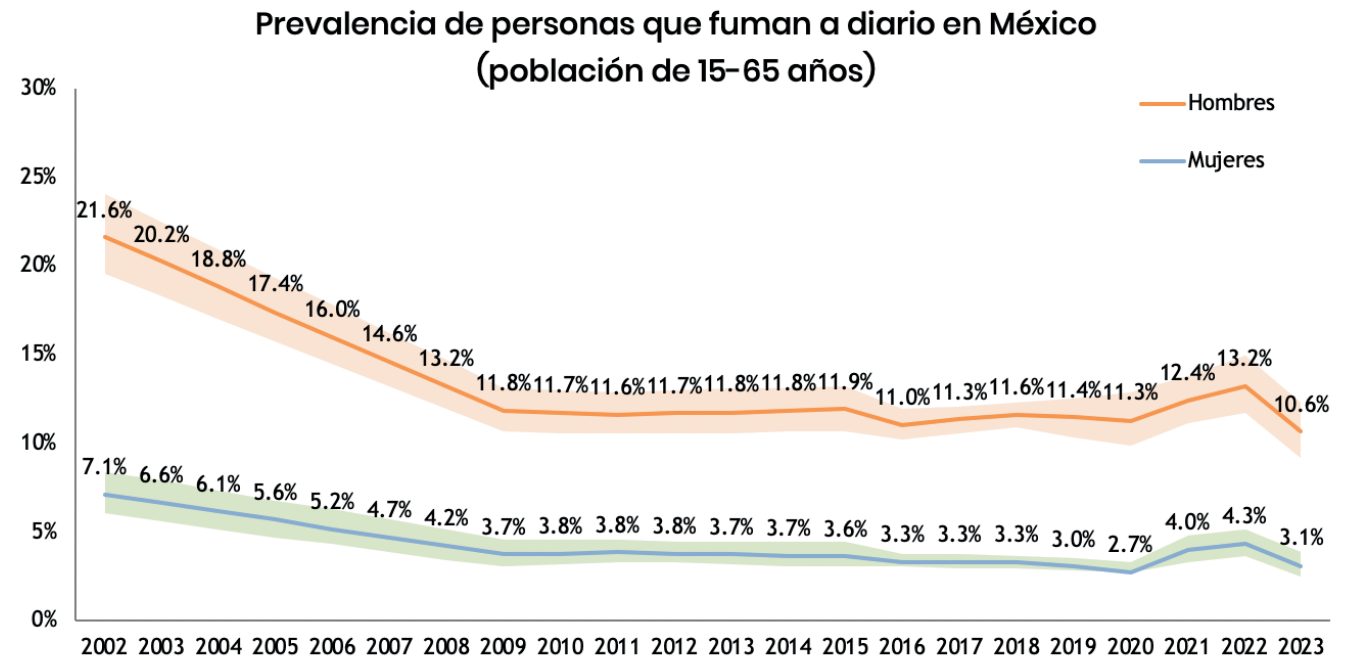


Fuente: Encuesta Global de Tabaquismo en Adultos (GATS por sus siglas en inglés) 2023. Resultados disponibles en: <https://www.insp.mx/control-tabaco>

Nota: Se define como persona fumadora a la que fuma actualmente, ya sea a diario u ocasionalmente. El nivel socioeconómico se construye con base en características de la vivienda y activos de los hogares. Las líneas sobre las barras representan intervalos de confianza al 95%.

# PREVALENCIA DE PERSONAS QUE FUMAN POR NIVEL SOCIOECONÓMICO

No hay diferencias en la prevalencia de fumadores entre quintiles de nivel socioeconómico.

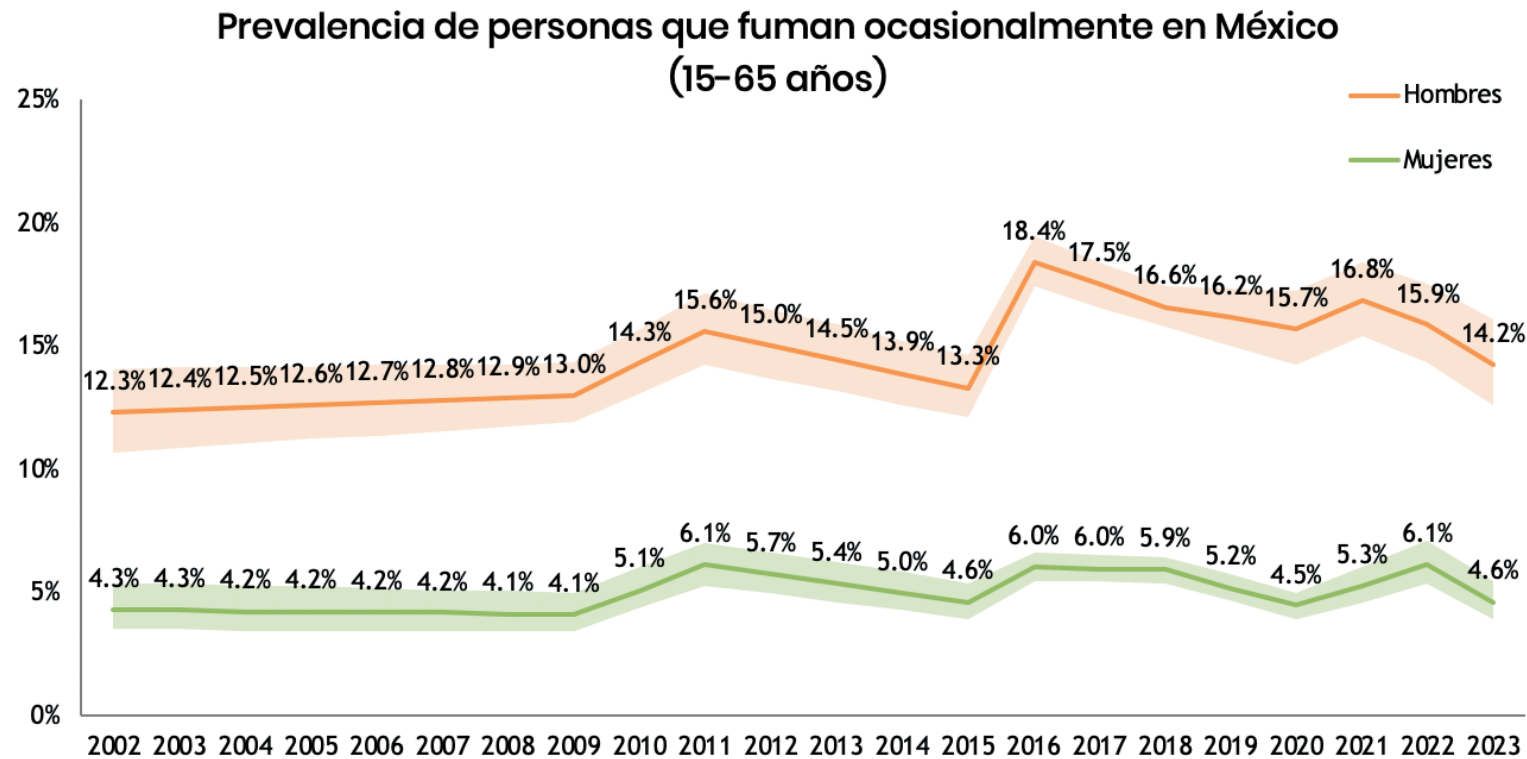


Fuente: Encuesta Global de Tabaquismo en Adultos (GATS por sus siglas en inglés) 2023. Resultados disponibles en: <https://www.insp.mx/control-tabaco>

Nota: Se define como persona fumadora a la que fuma actualmente, ya sea a diario u ocasionalmente. El nivel socioeconómico se construye con base en características de la vivienda y activos de los hogares. Las líneas sobre las barras representan intervalos de confianza al 95%.

# EVOLUCIÓN DE LA PREVALENCIA DE CONSUMO DE TABACO DIARIO

Entre 2002 y 2009 la prevalencia de consumo de tabaco diario se redujo considerablemente en México (45% en hombres y 48% en mujeres), pero desde entonces se ha estancado.

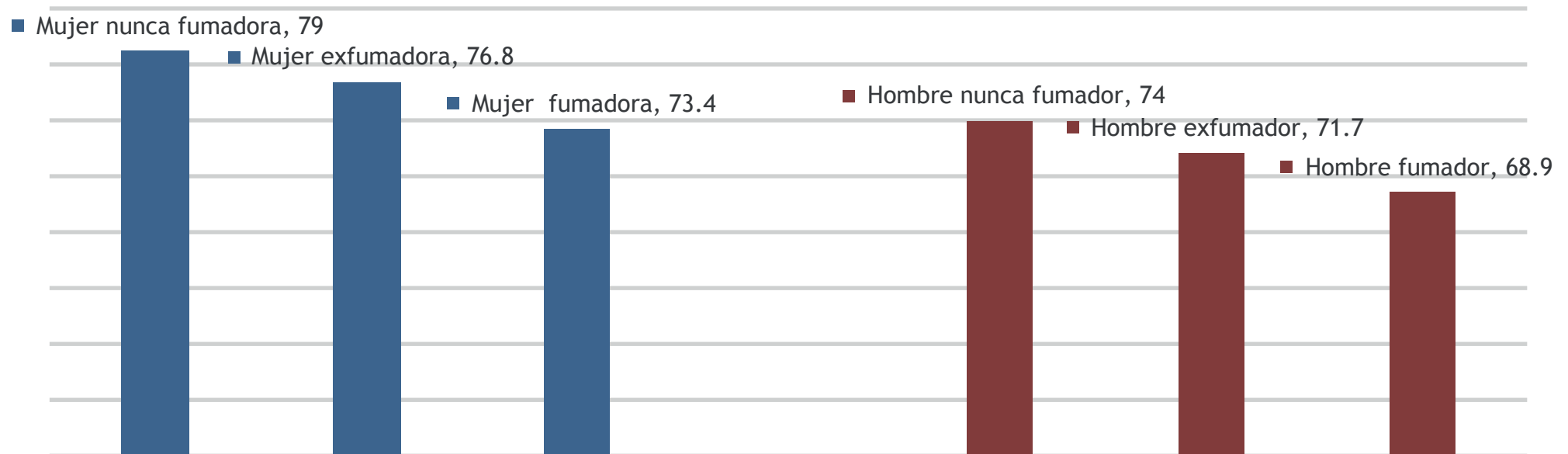


Fuente: Sáenz-de-Miera B, Reynales-Shigematsu LM, Cárdenas-Denham M, López-Díaz V, Ramos-Carbajales A. Impuestos saludables para el control del tabaco en México. La Paz, México: Universidad Autónoma de Baja California Sur; 2022. Actualizado con información de ENSANUT 2021 y 2022 y GATS 2023. Las áreas sombreadas denotan intervalos de confianza al 95%.

# EVOLUCIÓN DE LA PREVALENCIA DE CONSUMO DE TABACO OCASIONAL

Entre 2002 y 2009 la prevalencia de consumo de tabaco diario se redujo considerablemente en México (45% en hombres y 48% en mujeres), pero desde entonces se ha estancado.

## Esperanza de vida de nunca fumadores, exfumadores y fumadores en México según sexo



Fuente: Sáenz-de-Miera B, Reynales-Shigematsu LM, Cárdenas-Denham M, López-Díaz V, Ramos-Carbajales A. Impuestos saludables para el control del tabaco en México. La Paz, México: Universidad Autónoma de Baja California Sur; 2022. Actualizado con información de ENSANUT 2021 y 2022 y GATS 2023. Las áreas sombreadas denotan intervalos de confianza al 95%.

# EVOLUCIÓN DE LA PREVALENCIA DE CONSUMO DE TABACO OCASIONAL

Aunque se observan algunos altibajos, la prevalencia de consumo de tabaco ocasional es similar al inicio y final del periodo analizado.

CAUSA	NÚMERO DE EVENTOS
Enfermedades cardiacas	19,469
Enfermedad pulmonar obstructiva	17,425
Cáncer de pulmón	5,165
Otros cánceres	5,763
Tabaquismo pasivo y otras	7,275
Neumonía	4,077
Accidente cerebrovascular	4,060
Total	63,233

Fuente: Sáenz-de-Miera B, Reynales-Shigematsu LM, Cárdenas-Denham M, López-Díaz V, Ramos-Carbajales A. Impuestos saludables para el control del tabaco en México. La Paz, México: Universidad Autónoma de Baja California Sur; 2022. Actualizado con información de ENSANUT 2021 y 2022 y GATS 2023. Las áreas sombreadas denotan intervalos de confianza al 95%.



# ESPERANZA DE VIDA DE LOS FUMADORES

Las personas que fuman tienen una esperanza de vida 5 años menor que las que nunca han fumado.

CAUSA	NÚMERO DE EVENTOS
Enfermedad pulmonar obstructiva crónica	196,576
Enfermedades cardíacas	138,930
Neumonía	43,966
Accidente cerebrovascular	34,810
Cáncer de pulmón	6,123
Otros cánceres	8,975
<b>Total</b>	<b>429,380</b>

Fuente: Pichon-Riviere A, Bardach A, Augustovski F, Alcaraz A, Reynales- Shigematsu LM, Pinto MT, et al. Economic impact of smoking on health systems in Latin America: A study of seven countries and its extrapolation to the regional level. Pan-American Journal of Public Health 2016;40(4):1–9.

# MORTALIDAD ATRIBUIBLE AL CONSUMO DE TABACO

El consumo de tabaco y la exposición a humo de tabaco causan 63 mil 233 muertes prematuras en México cada año.

## PESOS DE ENERO DE 2020

CAUSA	COSTO TOTAL	COSTOS DIRECTOS ATRIBUIBLES AL TABAQUISMO	%
Enfermedades cardíacas	177,092,848,902	38,641,038,058	22%
Accidente cerebrovascular	47,863,044,835	6,925,273,666	14%
Enfermedad pulmonar obstructiva crónica	60,010,635,225	43,285,592,782	72%
Cáncer de pulmón	8,618,468,523	6,279,781,374	73%
Otros cánceres	23,551,571,529	6,230,945,307	26%
Neumonía	7,203,880,877	1,193,506,757	17%
Tabaquismo pasivo y otras		13,594,509,870	
<b>Total</b>	<b>324,340,449,890</b>	<b>116,150,647,814</b>	<b>36%</b>

Fuente: Instituto de Efectividad Clínica y Sanitaria. La importancia de aumentar los impuestos al tabaco en México. Palacios A, Reynales-Shigematsu LM, Sáenz de Miera-Juárez B, Bardach A, Casarini A, Rodríguez Cairoli F, Espinola N, Balan D, Perelli L, Comolli M, Augustovski F, Alcaraz A, Pichon-Riviere A. Dic. 2020, Buenos Aires, Argentina. Disponible en: [www.iecs.org.ar/tabaco](http://www.iecs.org.ar/tabaco). <https://www.iecs.org.ar/wp-content/uploads/tabaco-mexico.pdf>

# ENFERMEDADES ATRIBUIBLES AL CONSUMO DE TABACO

El consumo de tabaco causa cerca de 430 mil casos nuevos de enfermedades al año en México.

(PESOS DE ENERO 2020)

CAUSA	COSTOS INDIRECTOS ATRIBUIBLES AL TABAQUISMO
Costo de cuidados de familiares y allegados	19,980,421,210
Productividad laboral perdida por discapacidad	31,430,345,900
Productividad laboral perdida por muerte premc	19,937,892,503
<b>Total costos indirectos</b>	<b>71,348,659,612</b>

Fuente: Instituto de Efectividad Clínica y Sanitaria. La importancia de aumentar los impuestos al tabaco en México. Palacios A, Reynales-Shigematsu LM, Sáenz de Miera-Juárez B, Bardach A, Casarini A, Rodríguez Cairoli F, Espinola N, Balan D, Perelli L, Comolli M, Augustovski F, Alcaraz A, Pichon-Riviere A. Dic. 2020, Buenos Aires, Argentina. Disponible en: [www.iecs.org.ar/tabaco](http://www.iecs.org.ar/tabaco). <https://www.iecs.org.ar/wp-content/uploads/tabaco-mexico.pdf>

# COSTOS DIRECTOS ATRIBUIBLES AL TABAQUISMO

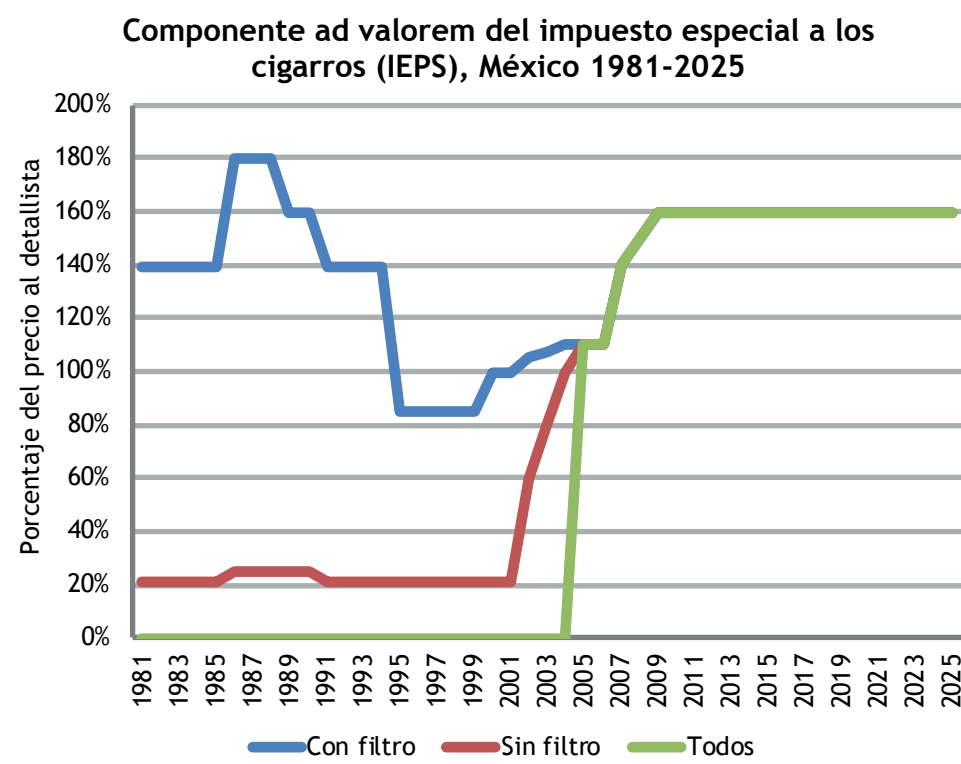
La atención de las enfermedades atribuibles al tabaco cuesta casi 116 mil 151 millones de pesos cada año, lo que representa alrededor del 9% del gasto en salud.

Gasto trimestral en tabaco, México 2024						
	Porcentaje de hogares con consumo de cigarros		Gasto trimestral en cigarros de los hogares			
			MX\$2024		Como % de su gasto total	
TOTAL	5.17	(4.89, 5.45)	1,582.27	(1505.39, 1659.14)	3.88	(3.68, 4.07)
Quintil 1	2.56	(2.17, 2.95)	1,034.53	(866.21, 1202.86)	3.60	(3.05, 4.15)
Quintil 2	4.07	(3.57, 4.57)	1,339.69	(1189.92, 1489.46)	3.75	(3.34, 4.17)
Quintil 3	5.49	(4.91, 6.07)	1,388.13	(1271.26, 1505.01)	4.10	(3.6, 4.61)
Quintil 4	6.16	(5.53, 6.78)	1,664.84	(1509.89, 1819.79)	4.12	(3.76, 4.49)
Quintil 5	7.59	(6.93, 8.24)	1,970.74	(1800.88, 2140.59)	3.67	(3.34, 4.00)

Fuentes: Instituto de Efectividad Clínica y Sanitaria. La importancia de aumentar los impuestos al tabaco en México. Palacios A, Reynales-Shigematsu LM, Sáenz de Miera-Juárez B, Bardach A, Casarini A, Rodríguez Cairoli F, Espinola N, Balan D, Perelli L, Comolli M, Augustovski F, Alcaraz A, Pichon-Riviere A. Dic. 2020, Buenos Aires, Argentina. Disponible en: [www.iecs.org.ar/tabaco](http://www.iecs.org.ar/tabaco). <https://www.iecs.org.ar/wp-content/uploads/tabaco-mexico.pdf>

# COSTOS INDIRECTOS ATRIBUIBLES AL TABAQUISMO

Los costos por pérdida de productividad atribuibles al tabaquismo superan los 50 mil millones de pesos al año. A estos se suman los costos del cuidado de las personas que enferman a causa del tabaco, los cuales ascienden a cerca de 20 mil millones de pesos y recaen principalmente en mujeres. En total, estos dos costos indirectos son de casi 71 mil 350 millones de pesos al año.

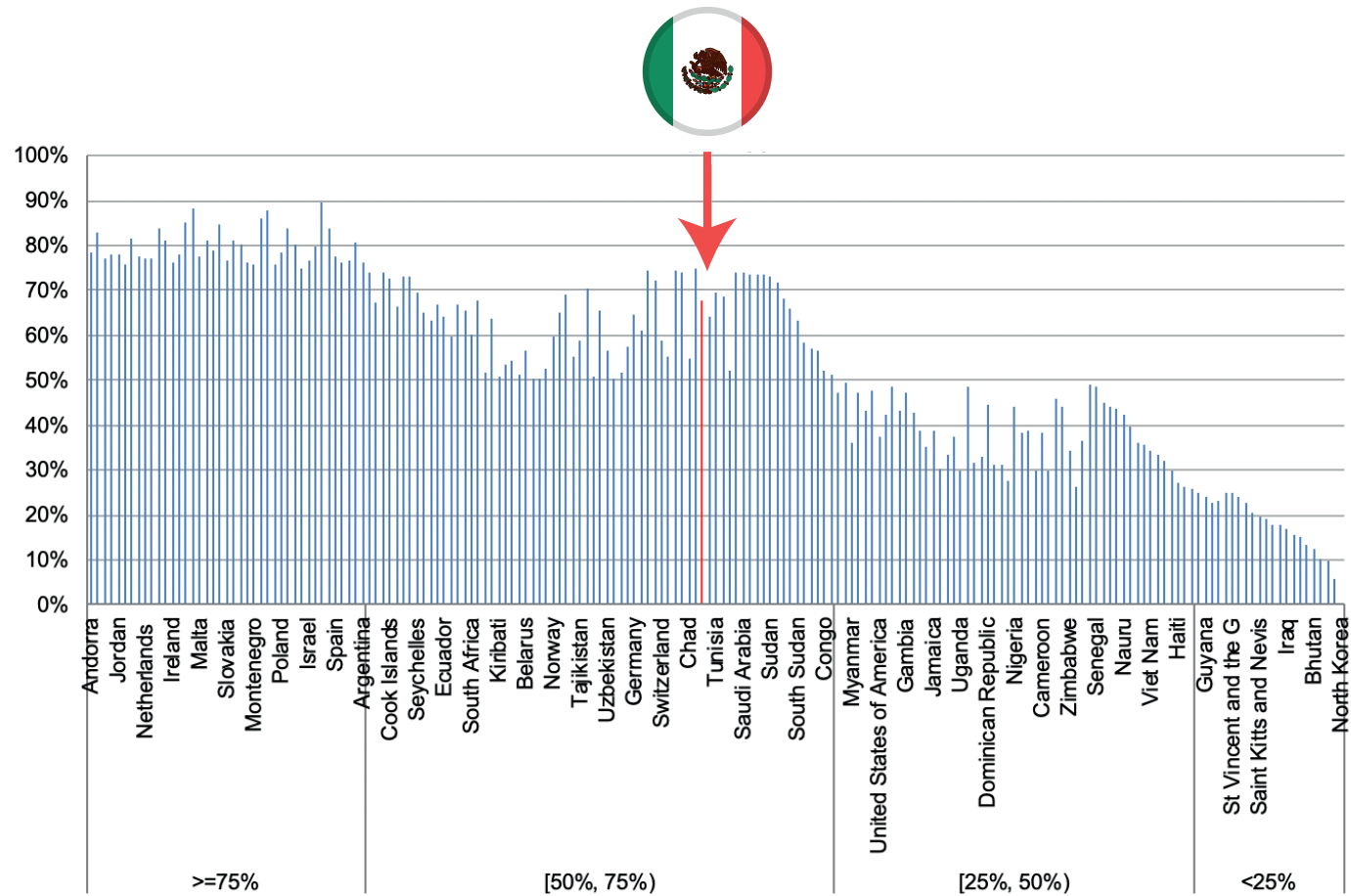


Impuesto Especial sobre Producción y Servicios, 2025, IEPS		
Producto de tabaco	IEPS ad valorem (% del precio al detallista)	IEPS fijo (Pesos)
Cigarros	160%	\$0.6445 por cigarro
Puros y otros tabacos labrados	160%	\$0.6445 per .75 gramos
Puros y otros tabacos labrados hechos a mano	30.4%	Exentos

Fuentes: Instituto de Efectividad Clínica y Sanitaria. La importancia de aumentar los impuestos al tabaco en México. Palacios A, Reynales-Shigematsu LM, Sáenz de Miera-Juárez B, Bardach A, Casarini A, Rodríguez Cairoli F, Espinola N, Balan D, Perelli L, Comolli M, Augustovski F, Alcaraz A, Pichon-Riviere A. Dic. 2020, Buenos Aires, Argentina. Disponible en: [www.iecs.org.ar/tabaco](http://www.iecs.org.ar/tabaco). <https://www.iecs.org.ar/wp-content/uploads/tabaco-mexico.pdf>

# GASTO EN TABACO DE LOS HOGARES

## IMPUESTOS TOTALES AL TABACO COMO PORCENTAJE DEL PRECIO FINAL, 2022

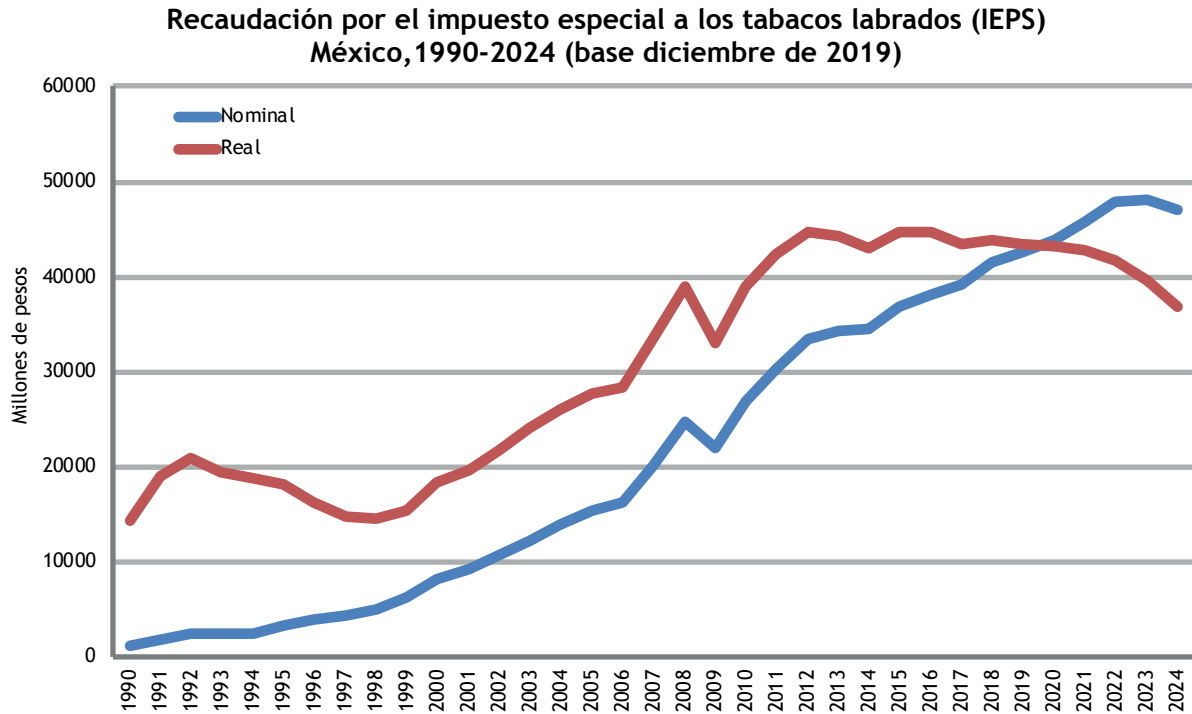


Los hogares que fuman gastan en promedio mil 582 pesos al trimestre en tabaco, lo cual representa el 3.9% de su gasto total. El 20% de los hogares fumadores más pobres gasta 1,035 pesos al trimestre en promedio, es decir, el 3.6% de su gasto total.

Fuente: Encuesta Nacional de Ingresos y Gastos de los Hogares 2022 (INEGI). Las bases de datos y cuestionarios de la ENIGH se encuentran disponibles en [www.inegi.org.mx](http://www.inegi.org.mx). Los quintiles se construyeron con base en el ingreso corriente total por persona de los hogares; el quintil 1 agrupa al 20% de los hogares con menor ingreso corriente total por persona. Intervalos de confianza al 95% entre paréntesis.

# RECAUDACIÓN POR EL IMPUESTO ESPECIAL AL TABACO (IEPS)

Los aumentos del IEPS al tabaco han estado acompañados de incrementos en la recaudación por ese impuesto. Por ejemplo, el incremento de 2011 se refleja en la recaudación de ese año, aunque también en la de 2012 por el movimiento de inventarios previo a la implementación del mismo. Sin embargo, en el último año se observa una caída en la recaudación tanto en términos reales como nominales.

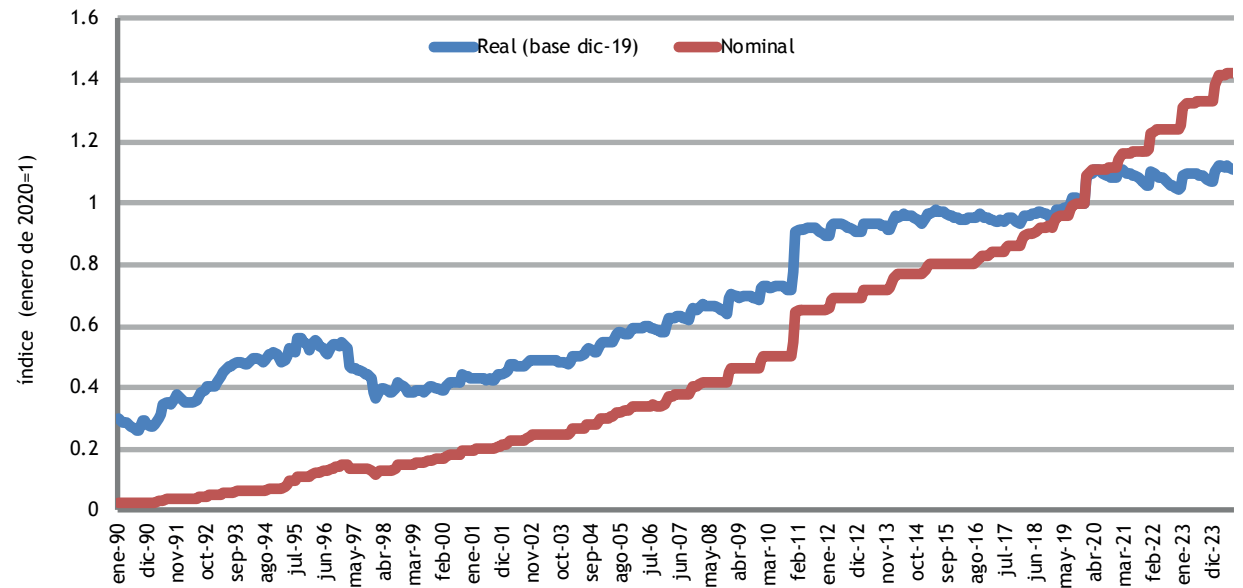


Fuente: Secretaría de Hacienda y Crédito Público.

# PRECIOS DE LOS CIGARROS EN MÉXICO

Los incrementos del impuesto especial a los cigarros de décadas recientes se asocian claramente a incrementos en el precio de los mismos. Después del incremento del impuesto de 2011, el precio se mantuvo relativamente estable hasta inicios de 2020 cuando entró en vigor la actualización por la inflación acumulada en los 9 años previos. Desde entonces se ha mantenido nuevamente estable.

Índice de precios de los cigarros en México, enero 1990 a julio 2024

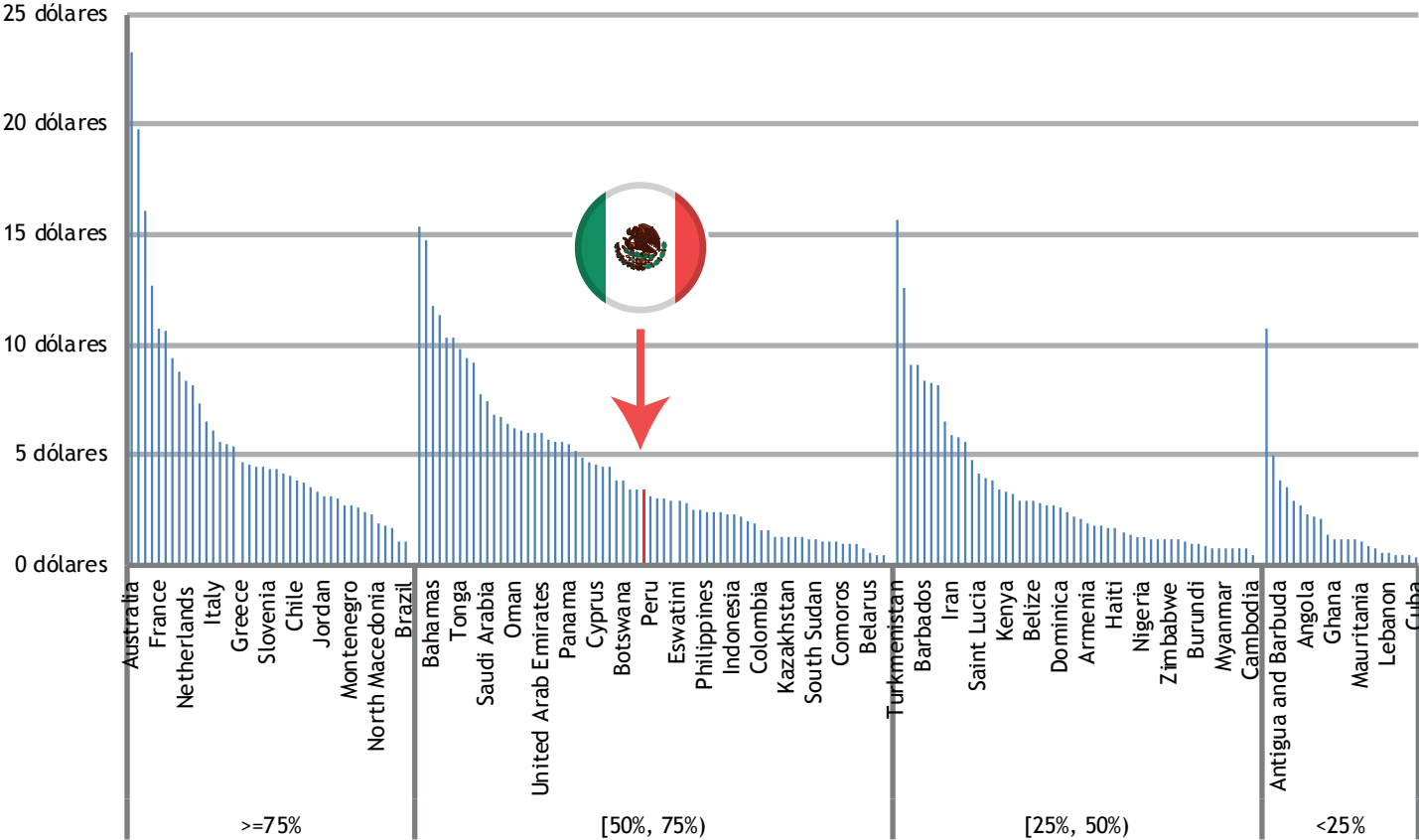


Nota: El indicador de precio real resulta de dividir el índice de precios de los cigarros entre el índice general de precios. El índice de precios de los cigarros se construye con base en información de precios que se recolecta en varias ciudades para distintas marcas y presentaciones. Fuente: Instituto Nacional de Estadística y Geografía (disponible en [www.inegi.org.mx](http://www.inegi.org.mx)).



# PRECIOS DE LOS CIGARROS EN EL CONTEXTO INTERNACIONAL

PRECIO POR CAJETILLA DE 20 CIGARROS DE LA MARCA MÁS VENDIDA EN DÓLARES ESTADOUNIDENSES AL TIPO DE CAMBIO OFICIAL, AGRUPADOS POR RANGO DE PORCENTAJE DE IMPUESTOS TOTALES COMO PARTE DEL PRECIO FINAL, 2022

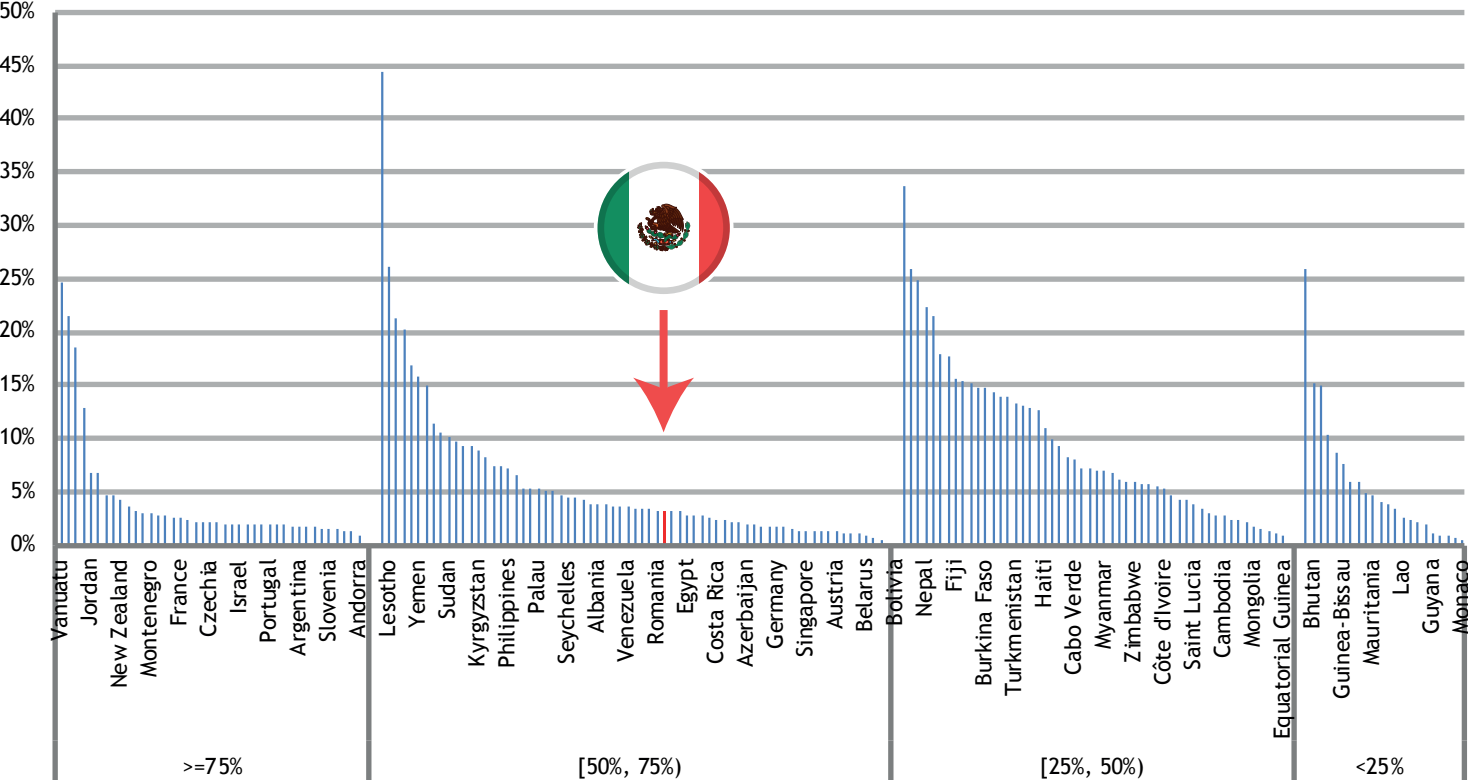


Muchos países registran precios de venta de cigarros más altos que los observados en México, incluyendo varios donde los impuestos aplicables son similares o menores.

Fuentes: Base de datos del informe de la OMS 2022 sobre la epidemia de tabaquismo, disponible en: <http://www.who.int/tobacco>.

# ASEQUIBILIDAD DE LOS CIGARROS EN EL CONTEXTO INTERNACIONAL

PORCENTAJE DEL PIB PER CÁPITA NECESARIO PARA COMPRAR 2000 CIGARROS DE LA MARCA MÁS VENDIDA. PAÍSES AGRUPADOS SEGÚN RANGO DE IMPUESTOS TOTALES COMO PORCENTAJE DEL PRECIO FINAL DE LOS CIGARROS, 2022



En muchos países los cigarros son menos asequibles que en México, incluyendo varios con impuestos similares.

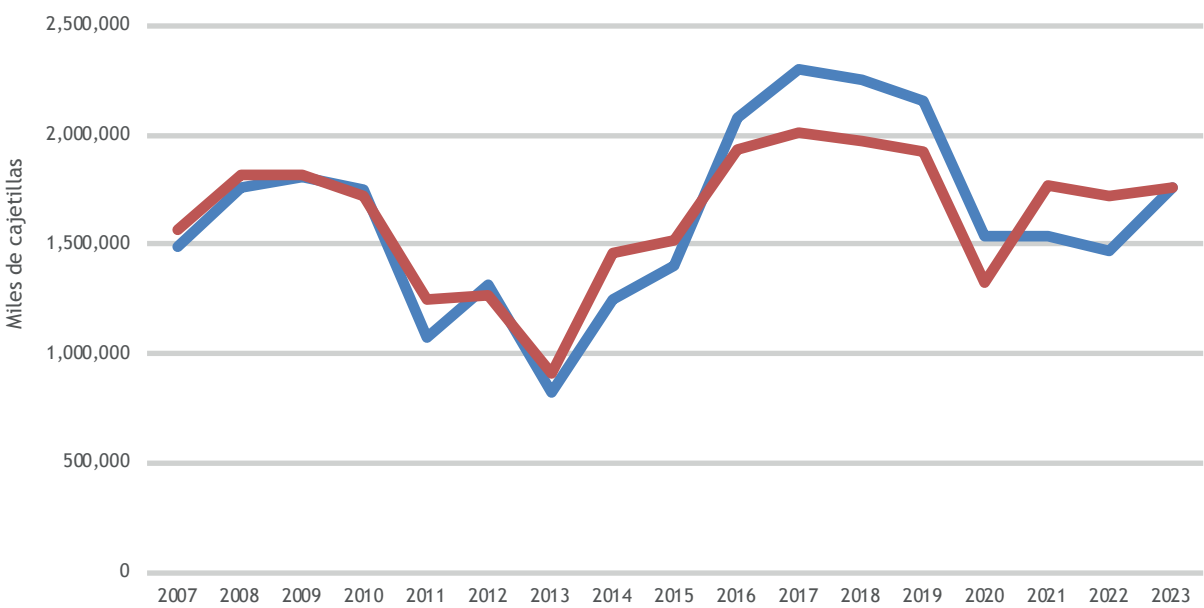
Fuentes: Base de datos del informe de la OMS 2022 sobre la epidemia de tabaquismo, disponible en: <http://www.who.int/tobacco>

# CONSUMO DE CIGARROS

El consumo de cigarros puede estimarse mediante el indicador de consumo aparente. Hasta 2013, este indicador mostraba una tendencia a la baja. Sin embargo, durante los tres años siguientes registró un incremento sostenido, vinculado a un aumento en la producción que no parece haberse destinado a la exportación, pues las importaciones netas se mantuvieron en niveles similares. Llama la atención que este incremento en la producción no estuvo acompañado por un aumento en la recaudación del impuesto aplicable los cigarros.

A partir de 2017, los niveles de producción han permanecido relativamente estables, mientras que el consumo aparente ha disminuido, alcanzando niveles comparables a los observados en 2012.

Consumo aparente de cigarros en México, 2013-2013



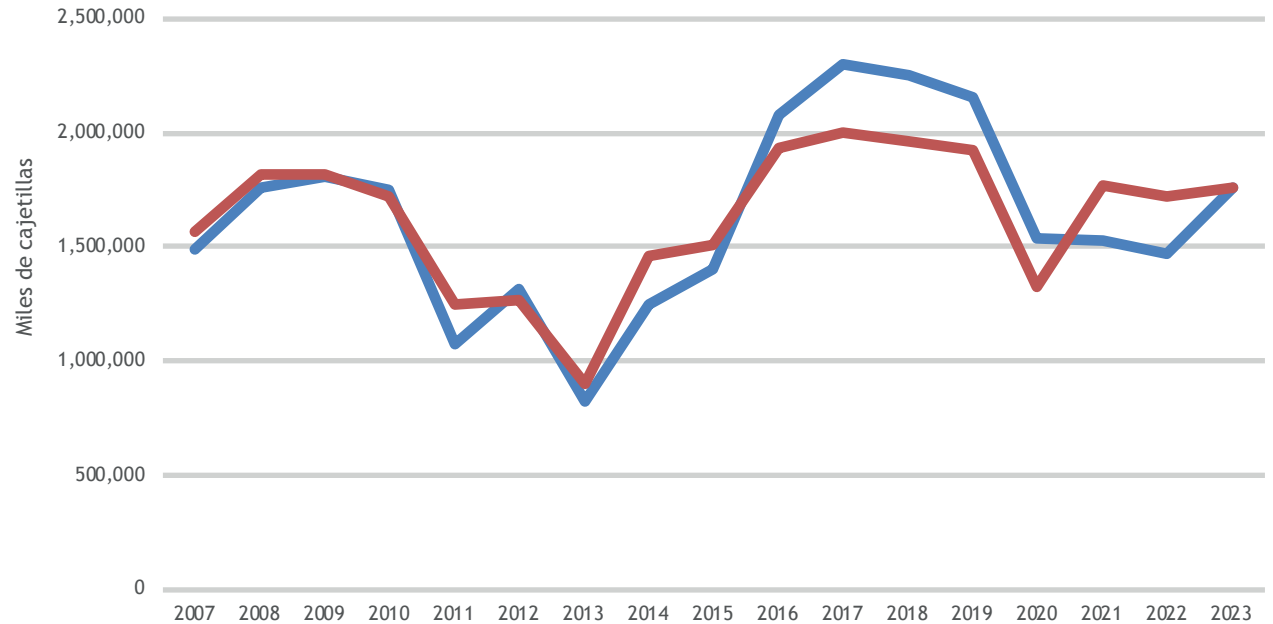
Consumo aparente = producción nacional + importaciones netas; 1 kg = 1000 cigarros; 1 cajetilla = 20 cigarros  
Fuente: INEGI.

# CONSUMO DE CIGARROS

El consumo de cigarros puede estimarse mediante el indicador de consumo aparente. Hasta 2013, este indicador mostraba una tendencia a la baja. Sin embargo, durante los tres años siguientes registró un incremento sostenido, vinculado a un aumento en la producción que no parece haberse destinado a la exportación, pues las importaciones netas se mantuvieron en niveles similares. Llama la atención que este incremento en la producción no estuvo acompañado por un aumento en la recaudación del impuesto aplicable los cigarros.

A partir de 2017, los niveles de producción han permanecido relativamente estables, mientras que el consumo aparente ha disminuido, alcanzando niveles comparables a los observados en 2012.

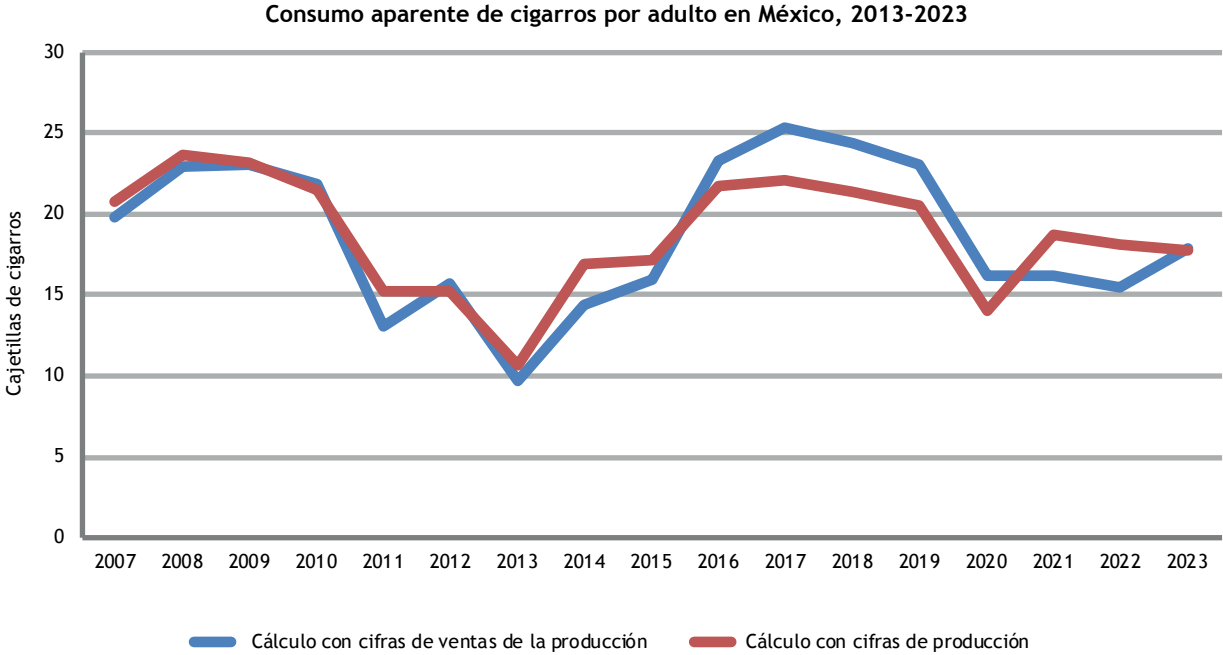
Consumo aparente de cigarros en México, 2013-2013



Consumo aparente = producción nacional + importaciones netas; 1 kg = 1000 cigarros; 1 cajetilla = 20 cigarros  
Fuente: INEGI.

# CONSUMO PROMEDIO DE CIGARROS

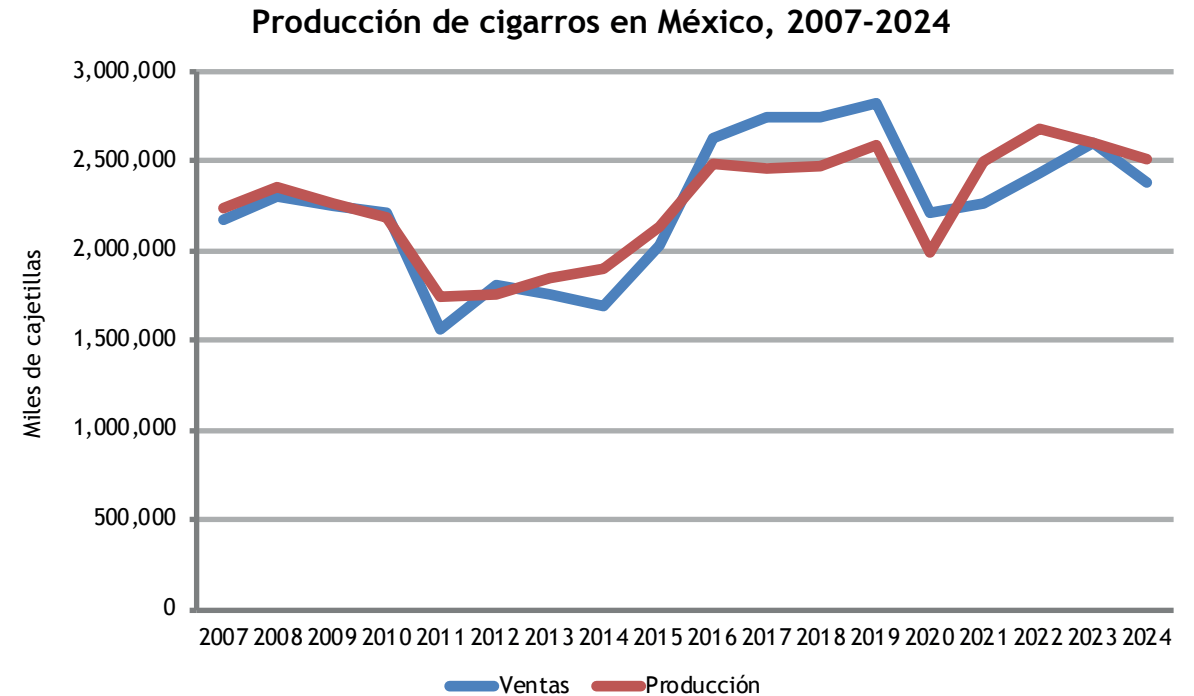
El consumo promedio de cigarros por adulto sigue la misma tendencia que el consumo aparente total. En 2023, fue de cerca de 18 cajetillas al año, en promedio.



Consumo aparente = producción nacional + importaciones netas; 1 kg = 1000 cigarros; 1 cajetilla = 20 cigarros  
Fuente: INEGI.

# PRODUCCIÓN DE CIGARROS

La producción nacional de cigarros se redujo en poco más de 400 mil millones de cajetillas en 2011, pero en 2015 ya se había recuperado hasta alcanzar niveles similares a los de 2010 (2,133 millones en 2015 vs. 2,178 millones en 2010). A partir de 2017 se observa un nivel de producción relativamente estable, con excepción de la caída temporal de 2020 asociada a la pandemia de Covid-19.



Nota: El indicador de ventas se refiere a ventas de la producción.

Fuente: Encuesta Mensual de la Industria Manufacturera (INEGI, disponible en [www.inegi.org.mx](http://www.inegi.org.mx)).

# IMPORTACIONES NETAS DE CIGARROS

México es un exportador neto de cigarros, es decir, las exportaciones de estos productos son mucho mayores a las importaciones. Por esto las importaciones netas son negativas. Alrededor del 80% de las exportaciones abastecen los mercados de Canadá (43%) y Colombia (38%).

Desde 2017, las exportaciones se han incrementado de manera sostenida, lo cual se refleja en una caída de las importaciones netas.

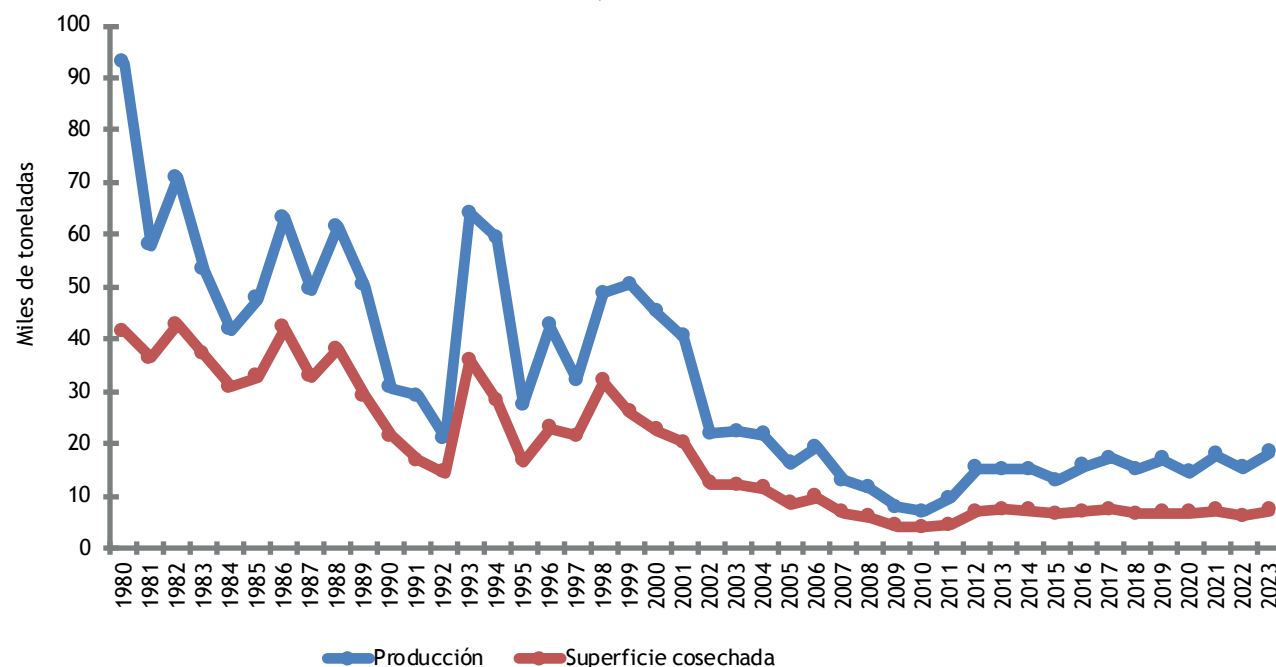


Nota: Importaciones netas = importaciones – exportaciones. 1 cajetilla pesa 20 gramos  
Fuente: Secretaría de Economía.

# CULTIVO DE HOJA DE TABACO

La superficie cosechada de hoja de tabaco se ha reducido drásticamente en las últimas décadas; en 2023 fue de 7 mil 181 hectáreas mientras que en 2000 había sido de 22 mil 674 hectáreas. En consecuencia, el volumen de producción también se ha reducido de manera importante: en 2023 se produjeron 18 mil 124 toneladas de tabaco, es decir, menos de la mitad de lo producido a inicios de los 2000 (45 mil 164 toneladas en 2000).

Producción y superficie cosechada de hoja de tabaco en México  
1980-2023



Fuente: Servicio de Información Agroalimentaria y Pesquera (SIAP).





 [/SALUDJUSTAMX](#)  [@SALUDJUSTAMX](#)  [@SALUDJUSTAMX\\_](#)

[WWW.SALUDJUSTA.MX](http://WWW.SALUDJUSTA.MX)