

INDICADORES NACIONALES

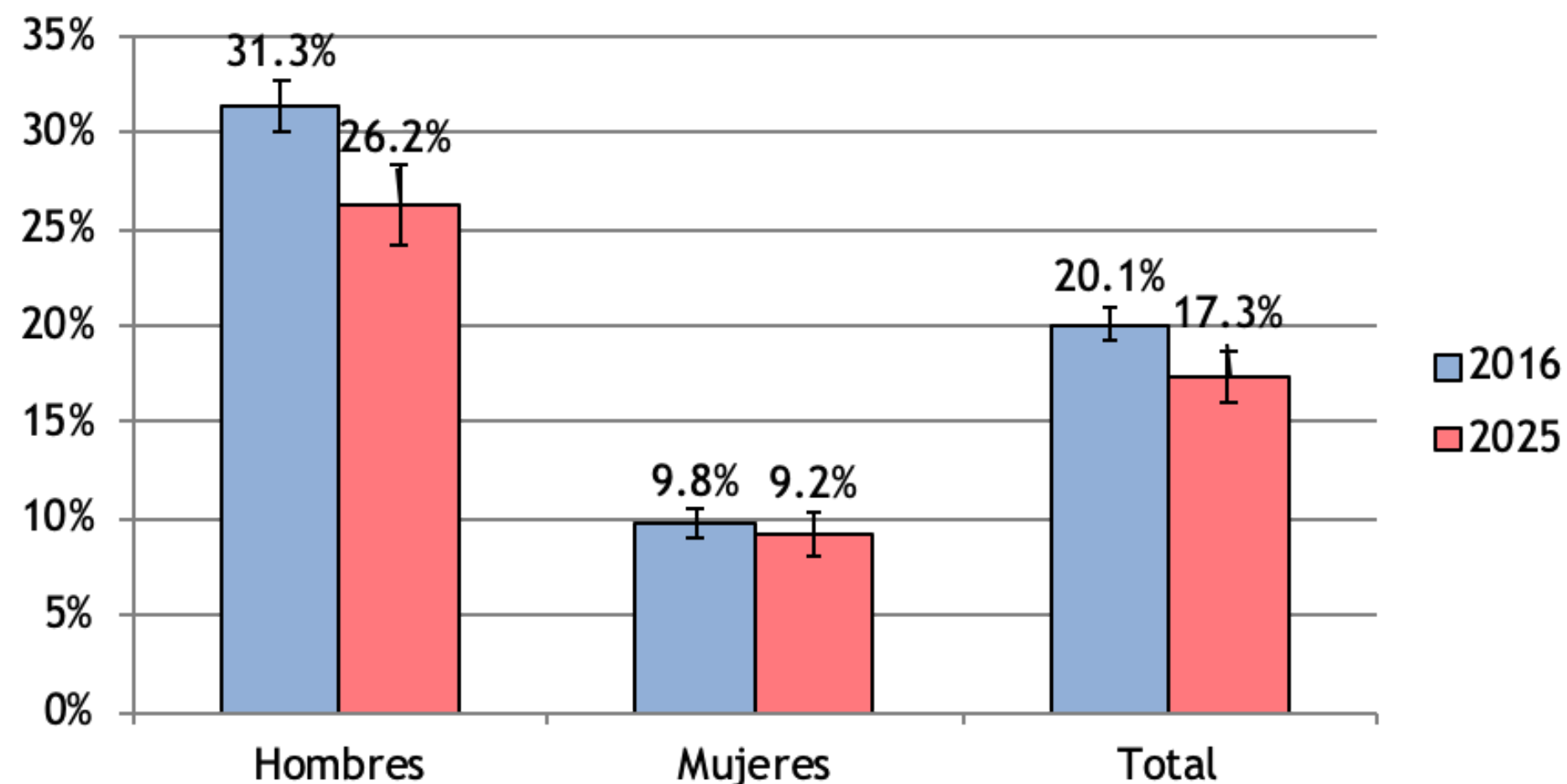
del Control del Tabaco



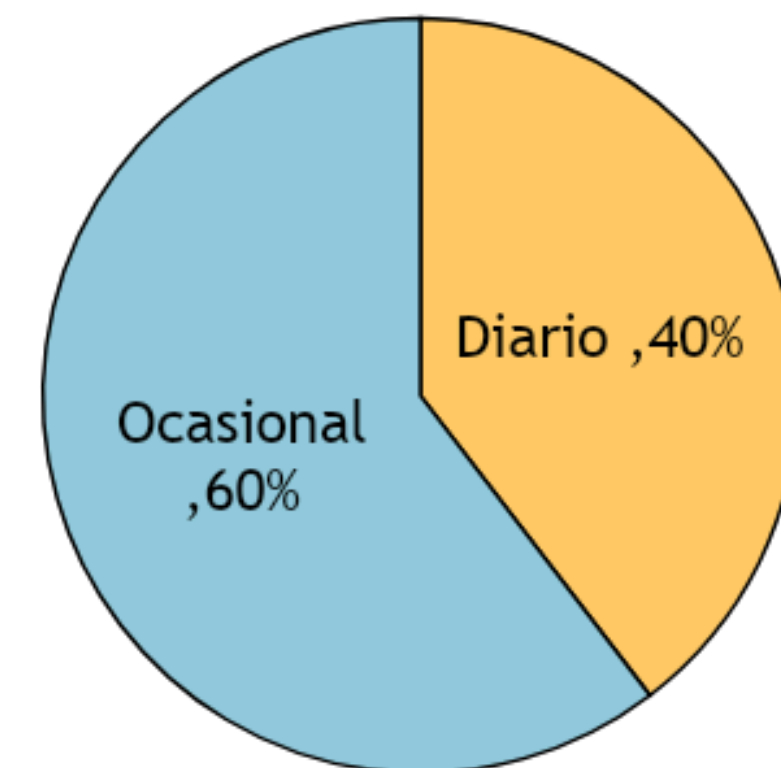
Prevalencia de personas adultas que fuman

17.3% de la población mexicana de 18 a 65 años fuma actualmente (13.7 millones): 9.2% de las mujeres y 26.2% de los hombres. El 39.6% fuma diariamente, mientras que el resto fuma de manera ocasional. Entre 2016 y 2025 se observa un descenso en la prevalencia total de tabaco fumado en el último mes de 20.1% a 17.3% en 2025. Este descenso solo es estadísticamente significativo en hombres (31.3% a 26.2%), pero no en mujeres (9.8% a 9.2%).

Prevalencia de tabaco fumado en el último mes, 2016 y 2025 (población de 18 a 65 años)



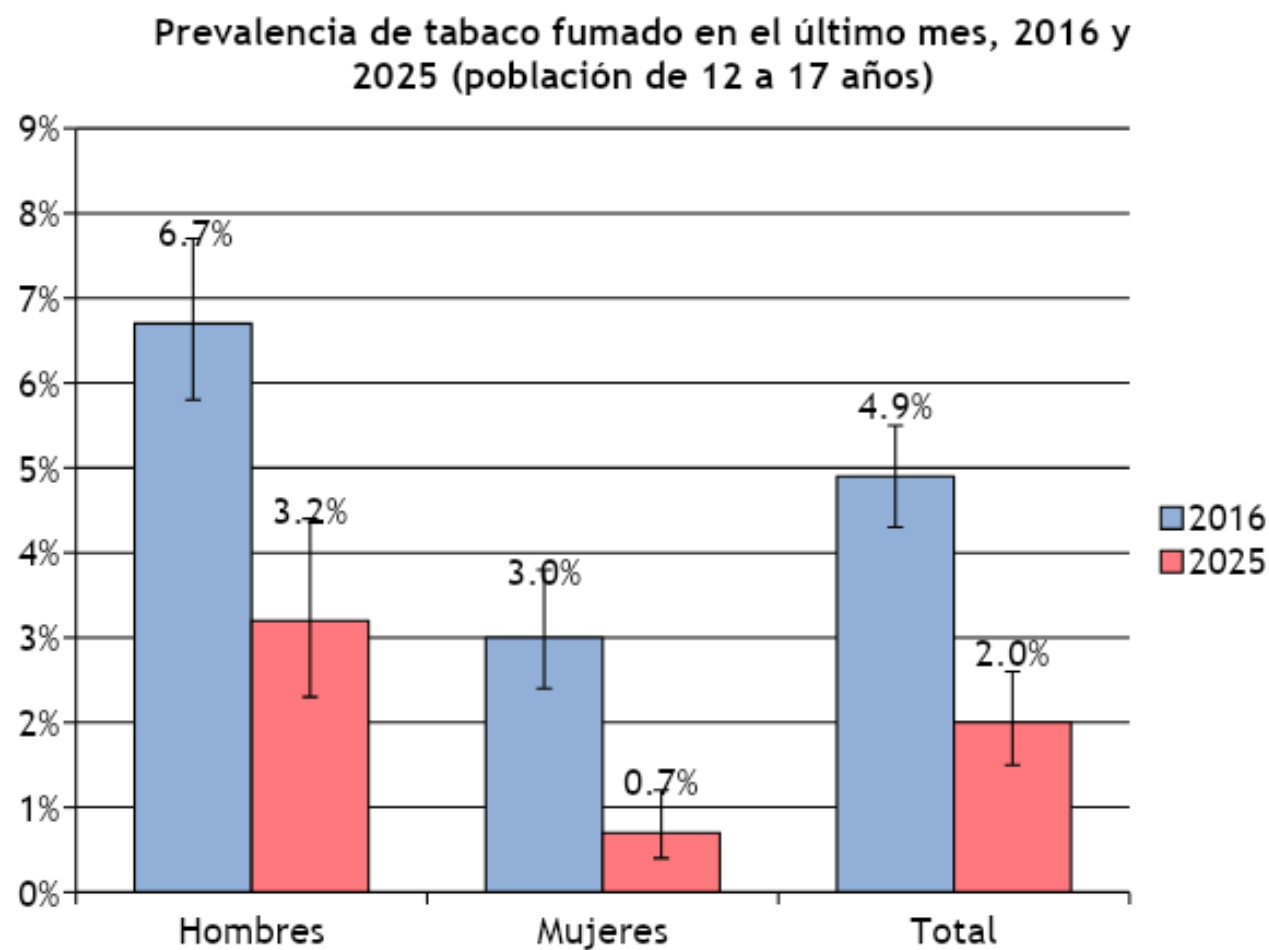
Frecuencia de consumo de las personas adultas que fuman actualmente, 2025 (población 18 a 65 años)



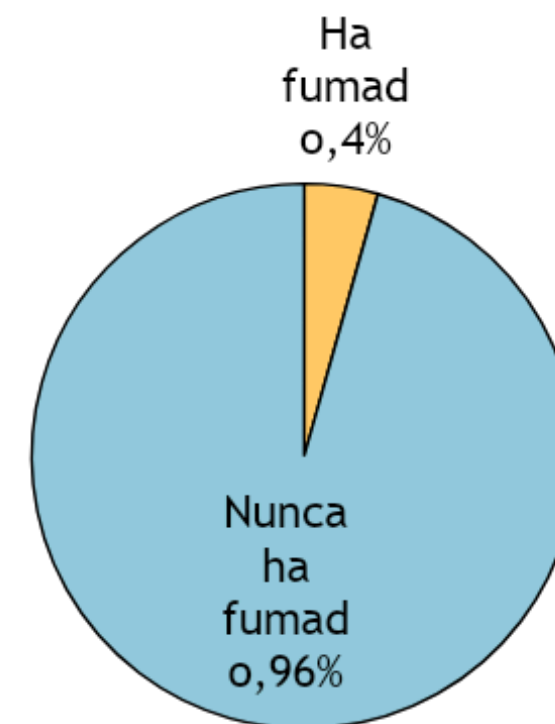
Prevalencia de adolescentes que fuman

2.0% de la población mexicana de 12 a 17 años fuma actualmente (259 mil): 0.7% de las mujeres y 3.2% de los hombres. El 95.6% de la población de 12 a 17 años nunca ha fumado.

En la última década se observa un descenso en la prevalencia total de uso de tabaco fumado en el último mes de 4.9% en 2016 a 2.0% en 2025. Este cambio es estadísticamente significativo tanto en hombres (6.7% a 3.2%) como en mujeres (3.0% a 0.7%).



Uso de tabaco fumado en el último mes, 2025 (población 12 a 17 años)

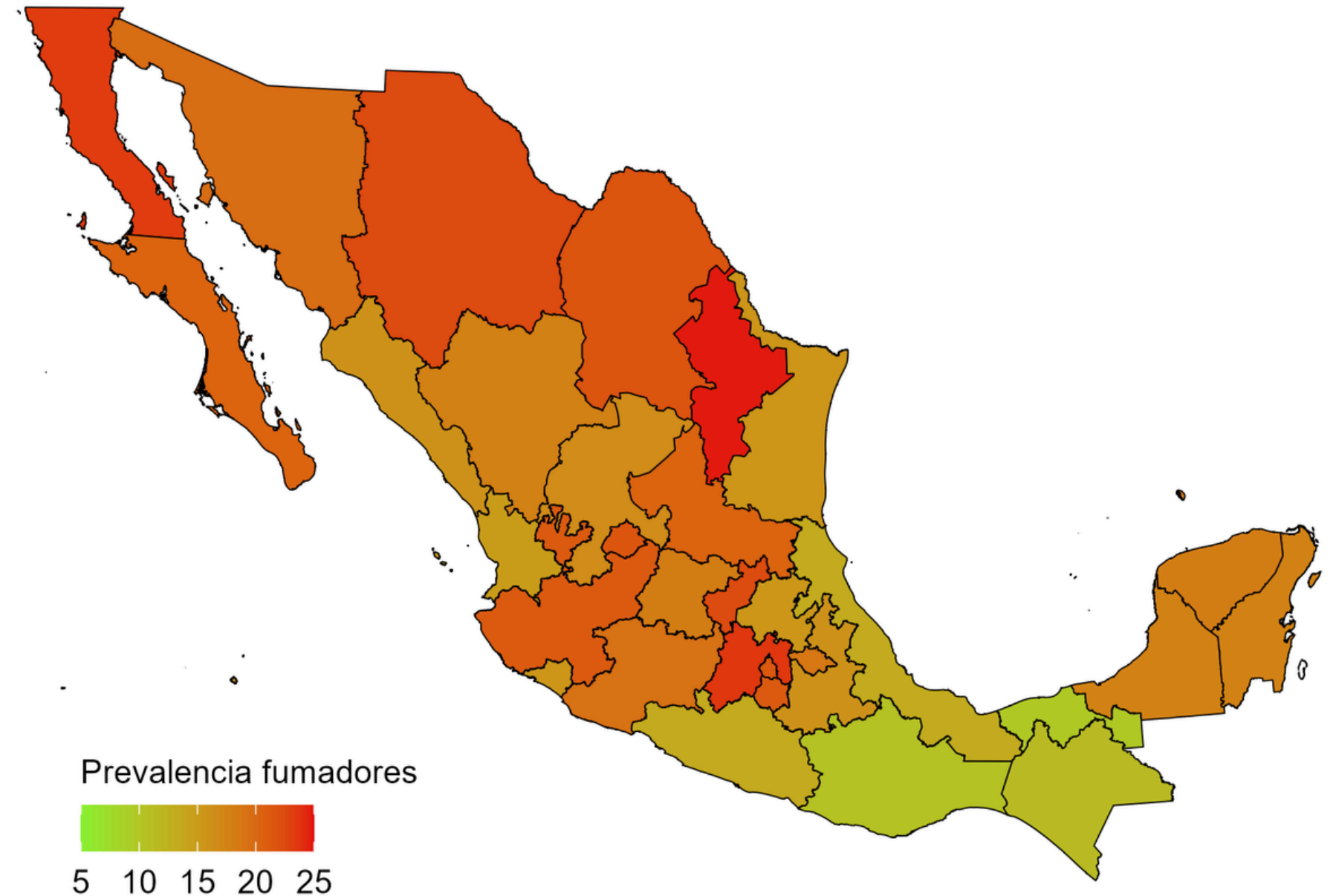


Fuente: Encuesta Nacional de Consumo de Drogas, Alcohol y Tabaco 2025. Resultados disponibles en: https://www.gob.mx/cms/uploads/attachment/file/1044513/ENCODAT_-_COMPLETO.pdf
Nota: Las líneas sobre las barras representan intervalos de confianza al 95%.

Prevalencia de personas que fuman por entidad

La epidemia de tabaquismo se focaliza principalmente en los estados del norte y centro, con Nuevo León, Estado de México y Baja California a la cabeza. La prevalencia en el sur es relativamente más baja, aunque esta región enfrenta retos importantes en términos de la carga de la enfermedad y costos de atención médica. Sobresale que en la península de Yucatán las prevalencias no son tan bajas, sino más bien cercanas a la media.

Consumo de tabaco en el último mes por entidad, 2021-2024 (población de 20 años y más)

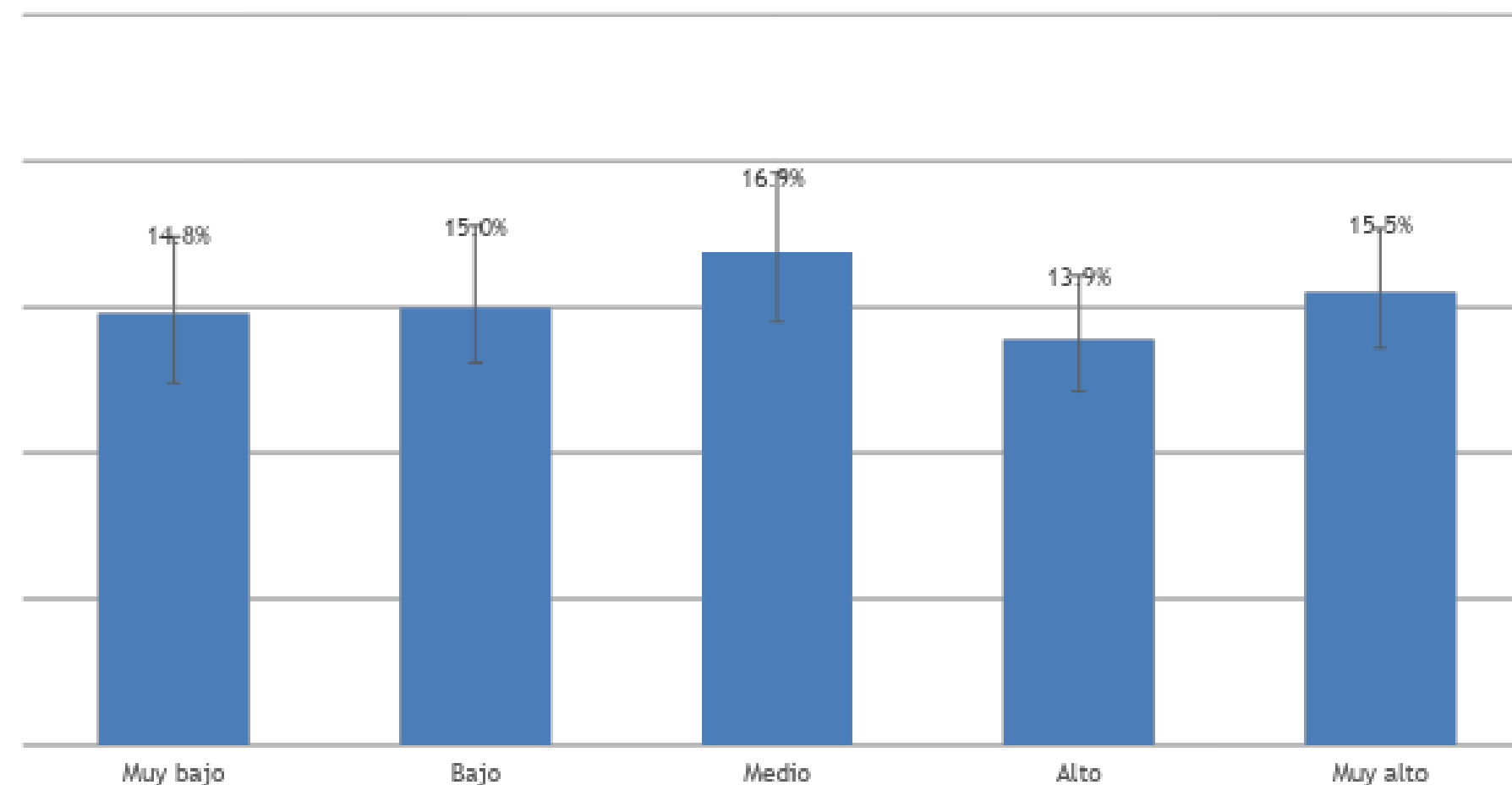


Fuente: Shamah-Levy T, Romero-Martínez M, Cuevas-Nasu L, Gaona-Pineda EB, Muñoz-Espinosa A, Hernández-Palafox C, Ávila-Arcos MA. Resultados estatales de la Encuesta Nacional de Salud y Nutrición Continua 2020-2024. Salud Publica Mex. 19 de diciembre de 2025 [citado 31 de marzo de 2026];67:s3-s219. Disponible en: <https://saludpublica.mx/index.php/spm/article/view/17642>

Prevalencia de personas que fuman por nivel socioeconómico

La prevalencia de tabaco fumado en el último mes es similar entre quintiles de nivel socioeconómico.

Prevalencia de tabaco fumado en el último mes por nivel socioeconómico, 2023
(población de 15 años y más)



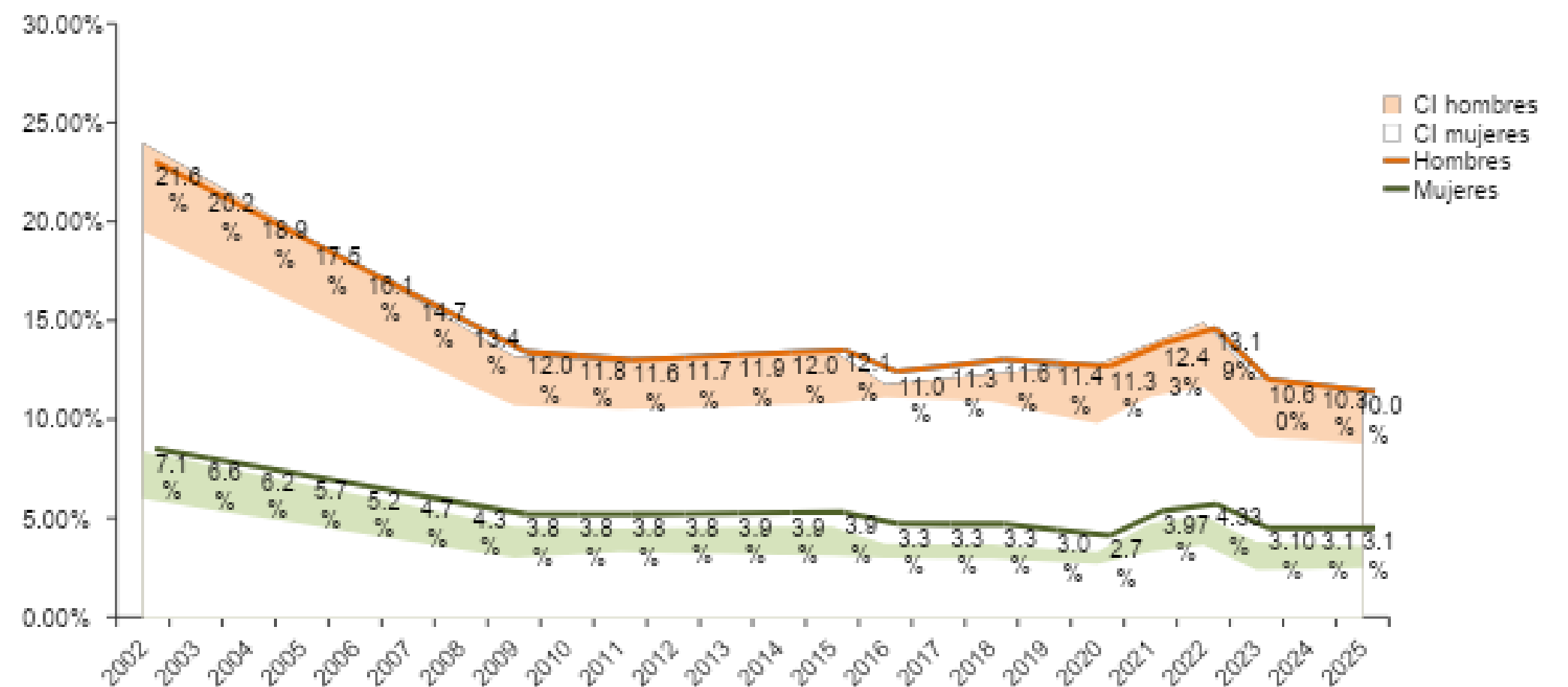
Fuente: Encuesta Global de Tabaquismo en Adultos (GATS por sus siglas en inglés) 2023. Resultados disponibles en: <https://www.insp.mx/control-tabaco>

Nota: Las personas que fuman actualmente son las que reportaron fumar en el último mes, ya sea a diario u ocasionalmente. El nivel socioeconómico se construye con base en características de la vivienda y activos de los hogares. Las líneas sobre las barras representan intervalos de confianza al 95%.

Evolución de la prevalencia de consumo de tabaco diario

Entre 2002 y 2009 la prevalencia de consumo de tabaco diario se redujo considerablemente en México (45% en hombres y 48% en mujeres), pero desde entonces se ha estancado.

Prevalencia de personas que fuman a diario en México (15-65 años)

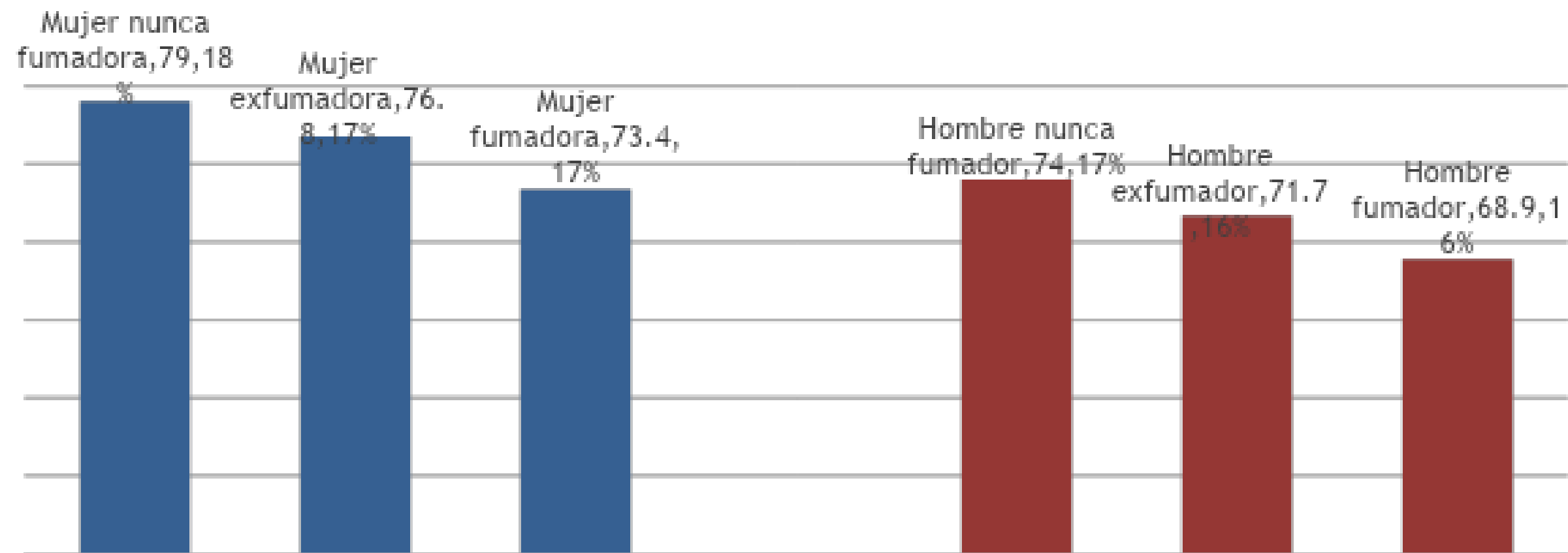


Fuente: Sáenz-de-Miera B, Reynales-Shigematsu LM, Cárdenas-Denham M, López-Díaz V, Ramos-Carbajales A. Impuestos saludables para el control del tabaco en México. La Paz, México: Universidad Autónoma de Baja California Sur; 2022. Actualizado con información de ENSANUT 2021 y 2022, GATS 2023 y ENCODAT 2025. Las áreas sombreadas denotan intervalos de confianza al 95%.

Esperanza de vida de los fumadores

Las personas que fuman tienen una esperanza de vida 5 años menor que las que nunca han fumado.

Esperanza de vida de nunca fumadores, exfumadores y fumadores en México según sexo



Fuente: Pichon-Riviere A, Bardach A, Augustovski F, Alcaraz A, Reynales- Shigematsu LM, Pinto MT, et al. Economic impact of smoking on health systems in Latin America: A study of seven countries and its extrapolation to the regional level. Pan-American Journal of Public Health 2016;40(4):1-9.

Mortalidad atribuible al consumo de tabaco

El consumo de tabaco y la exposición a humo de tabaco causan 63 mil 233 muertes prematuras en México cada año.

Causa	Número de eventos
Infarto agudo de miocardio	15,826
Enfermedad cardíaca isquémica	1,204
Enfermedad cardíaca no isquémica	2,439
Accidente cerebrovascular (ictus)	4,060
Cáncer de pulmón	5,165
Neumonía	4,077
Enfermedad pulmonar obstructiva crónica (EPOC)	17,425
Cáncer de boca y faringe	758
Cáncer de esófago	757
Cáncer de estómago	1,058
Cáncer de páncreas	854
Cáncer de riñón	695
Cáncer de laringe	619
Leucemia	389
Cáncer de vejiga	415
Cáncer cervicouterino	218
Tabaquismo pasivo y otras causas	7,275
Total	63,233

Fuente: Saenz-de-Miera B, Reynales-Shigematsu LM, Palacios A, et al. (2024) Unlocking the power of tobacco taxation to mitigate the social costs of smoking in Mexico: a microsimulation model, Health Policy and Planning, 39(9):902-915, <https://doi.org/10.1093/heapol/czae068>

Enfermedades atribuibles al consumo de tabaco

El consumo de tabaco causa cerca de 430 mil casos nuevos de enfermedades al año en México.

Causa	Número de casos
Infarto agudo de miocardio	84,740
Enfermedad cardíaca isquémica	51,751
Enfermedad cardíaca no isquémica	
Accidente cerebrovascular (ictus)	34,810
Cáncer de pulmón	6,123
Neumonía	43,966
Enfermedad pulmonar obstructiva crónica (EPOC)	196,576
Cáncer de boca y faringe	1,655
Cáncer de esófago	832
Cáncer de estómago	1,382
Cáncer de páncreas	997
Cáncer de riñón	1,102
Cáncer de laringe	1,208
Leucemia	609
Cáncer de vejiga	786
Cáncer cervicouterino	404
Tabaquismo pasivo y otras causas	
Total	426,941

Fuente: Saenz-de-Miera B, Reynales-Shigematsu LM, Palacios A, et al. (2024) Unlocking the power of tobacco taxation to mitigate the social costs of smoking in Mexico: a microsimulation model, Health Policy and Planning, 39(9):902-915, <https://doi.org/10.1093/heapol/czae068>

Costos directos atribuibles al tabaquismo

La atención de las enfermedades atribuibles al tabaco cuesta casi 151 mil 950 millones de pesos cada año, lo que representa alrededor del 9% del gasto en salud.

MILLONES DE PESOS DE 2025

Causa	Costo total	Costos directos atribuibles al tabaquismo	%
Enfermedades cardiovasculares	\$78,338.40	\$50,551.00	64.50%
EPOC	\$89,027.80	\$56,627.10	63.60%
Stroke	\$21,552.20	\$9,059.80	42.00%
Cáncer de pulmón	\$13,504.50	\$8,215.40	60.80%
Otros cánceres	\$18,926.70	\$8,151.40	43.10%
Neumonía	\$3,424.50	\$1,561.40	45.60%
Tabaquismo pasivo y otras causas	\$29,839.70	\$17,784.60	59.60%
Total	\$254,613.90	\$151,950.60	59.70%

Costos directos atribuibles al tabaquismo

La atención de las enfermedades atribuibles al tabaco cuesta casi 151 mil 950 millones de pesos cada año, lo que representa alrededor del 9% del gasto en salud.

MILLONES DE PESOS DE 2025

Causa	Costo total	Costos directos atribuibles al tabaquismo	%
Enfermedades cardiovasculares	\$78,338.40	\$50,551.00	64.50%
EPOC	\$89,027.80	\$56,627.10	63.60%
Stroke	\$21,552.20	\$9,059.80	42.00%
Cáncer de pulmón	\$13,504.50	\$8,215.40	60.80%
Otros cánceres	\$18,926.70	\$8,151.40	43.10%
Neumonía	\$3,424.50	\$1,561.40	45.60%
Tabaquismo pasivo y otras causas	\$29,839.70	\$17,784.60	59.60%
Total	\$254,613.90	\$151,950.60	59.70%

Fuente: Saenz-de-Miera B, Reynales-Shigematsu LM, Palacios A, et al. (2024) Unlocking the power of tobacco taxation to mitigate the social costs of smoking in Mexico: a microsimulation model, Health Policy and Planning, 39(9):902-915, <https://doi.org/10.1093/heapol/czae068>

Gasto en tabaco de los hogares

Los hogares que fuman gastan en promedio mil 582 pesos al trimestre en tabaco, lo cual representa el 3.9% de su gasto total. El 20% de los hogares fumadores más pobres gasta 1,035 pesos al trimestre en promedio, es decir, el 3.6% de su gasto total.

Gasto trimestral en tabaco, México 2024

	Porcentaje de hogares con consumo de cigarros		Gasto trimestral en cigarros de los hogares			
			MX\$2024		Como % de su gasto total	
TOTAL	5.17	(4.89, 5.45)	1,582.27	(1505.39, 1659.14)	3.88	(3.68, 4.07)
Quintil 1	2.56	(2.17, 2.95)	1,034.53	(866.21, 1202.86)	3.6	(3.05, 4.15)
Quintil 2	4.07	(3.57, 4.57)	1,339.69	(1189.92, 1489.46)	3.75	(3.34, 4.17)
Quintil 3	5.49	(4.91, 6.07)	1,388.13	(1271.26, 1505.01)	4.1	(3.60, 4.61)
Quintil 4	6.16	(5.53, 6.78)	1,664.84	(1509.89, 1819.79)	4.12	(3.76, 4.49)
Quintil 5	7.59	(6.93, 8.24)	1,970.74	(1800.88, 2140.59)	3.67	(3.34, 4.00)

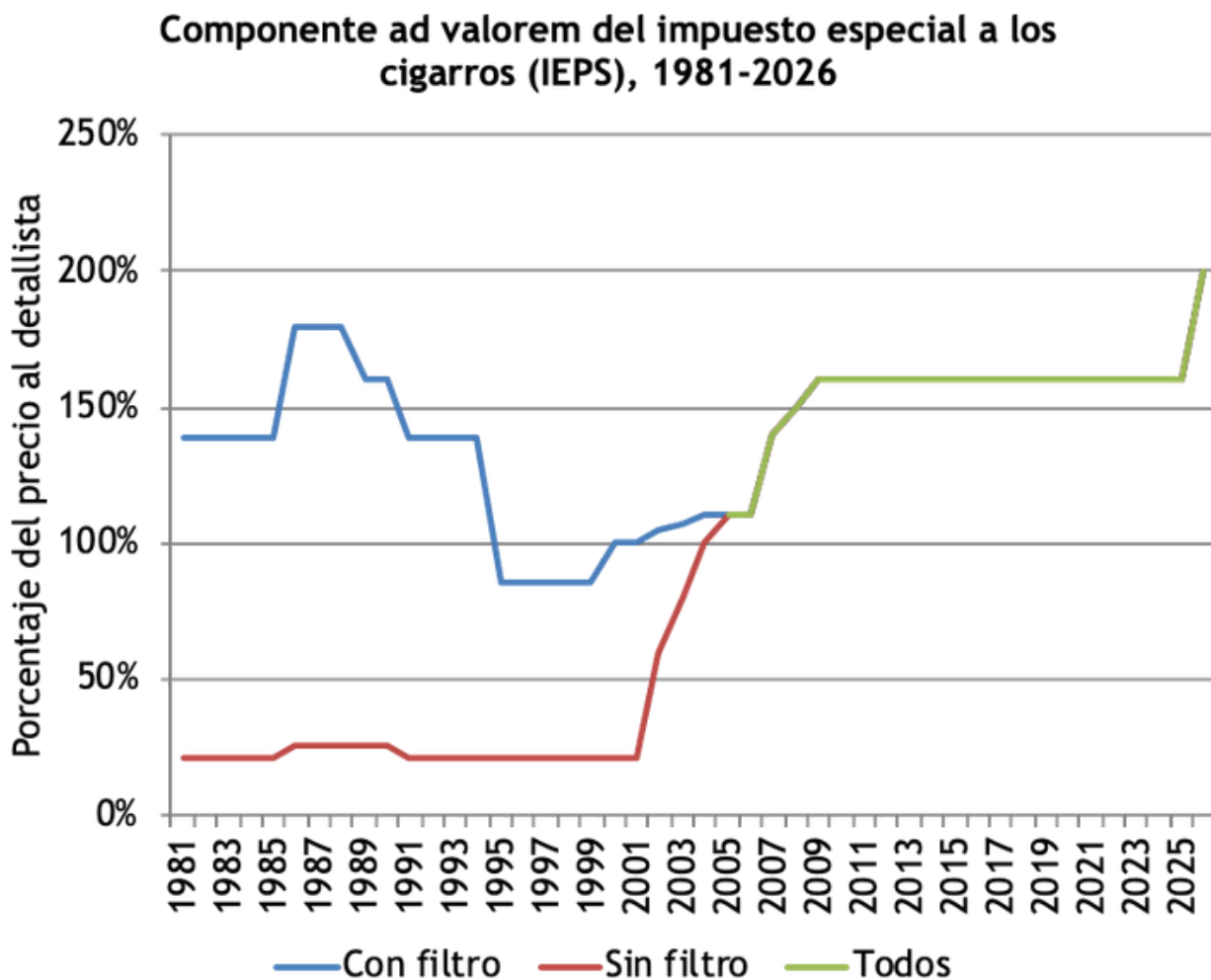
FuFuente: Encuesta Nacional de Ingresos y Gastos de los Hogares 2024 (INEGI). Las bases de datos y cuestionarios de la ENIGH se encuentran disponibles en www.inegi.org.mx. Los quintiles se construyeron con base en el ingreso corriente total por persona de los hogares; el quintil 1 agrupa al 20% de los hogares con menor ingreso corriente total por persona. Intervalos de confianza al 95% entre paréntesis.

Impuesto especial al tabaco (IEPS)

Con la reforma que entró en vigor en 2026, el impuesto especial a los productos de tabaco en México (IEPS) es de 200% sobre el precio al detallista (componente ad valorem) más 85.16 centavos por cigarro o por 0.75 gramos (componente fijo o específico). Los puros y otros tabacos labrados hechos enteramente a mano continúan exentos del pago del componente específico.

También se introdujo una nueva categoría para productos de nicotina sujeta a una tasa del 100% y un impuesto específico igual al de los cigarrillos, para el cual se considera la equivalencia 1 cigarro = 8 miligramos de nicotina.

Impuesto Especial sobre Producción y Servicios (IEPS), 2026



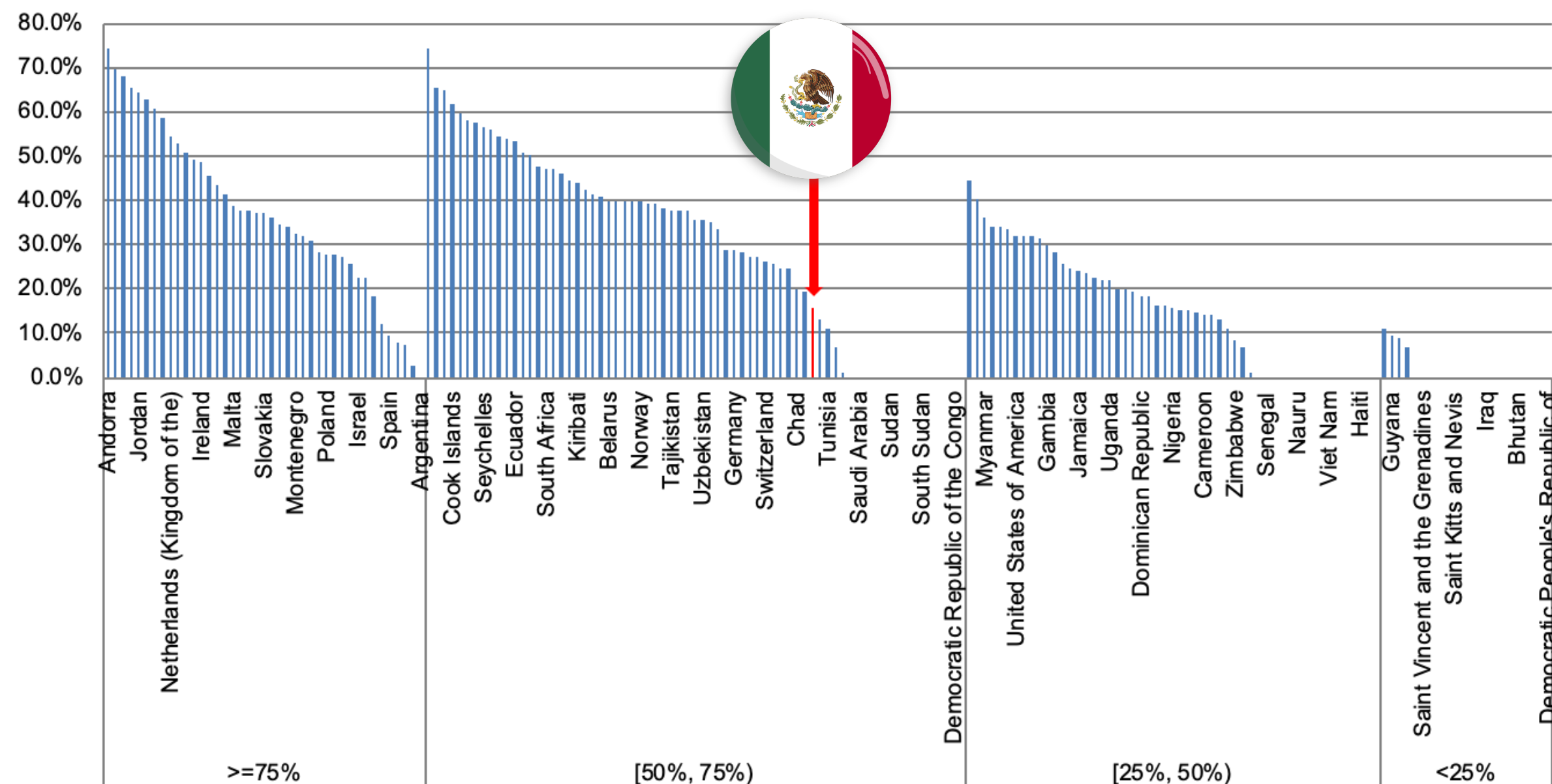
Fuente: Ley del IEPS.

Producto de tabaco	IEPS ad valorem (% del precio al detallista)	IEPS fijo (Pesos)
Cigarrillos	200%	\$0.8516 por cigarro
Puros y otros tabacos labrados	200%	\$0.8516 por .75 gramos
Puros y otros tabacos labrados hechos a mano	32%	Exentos
Otros productos que contengan nicotina	100%	\$0.8516 por 8 mg de nicotina

Impuesto al tabaco en el contexto internacional

Muchos países gravan el tabaco con impuestos más elevados que los de México. Los incrementos de 2026 podrían contribuir a reducir esta brecha, aunque será necesario confirmarlo con información actualizada.

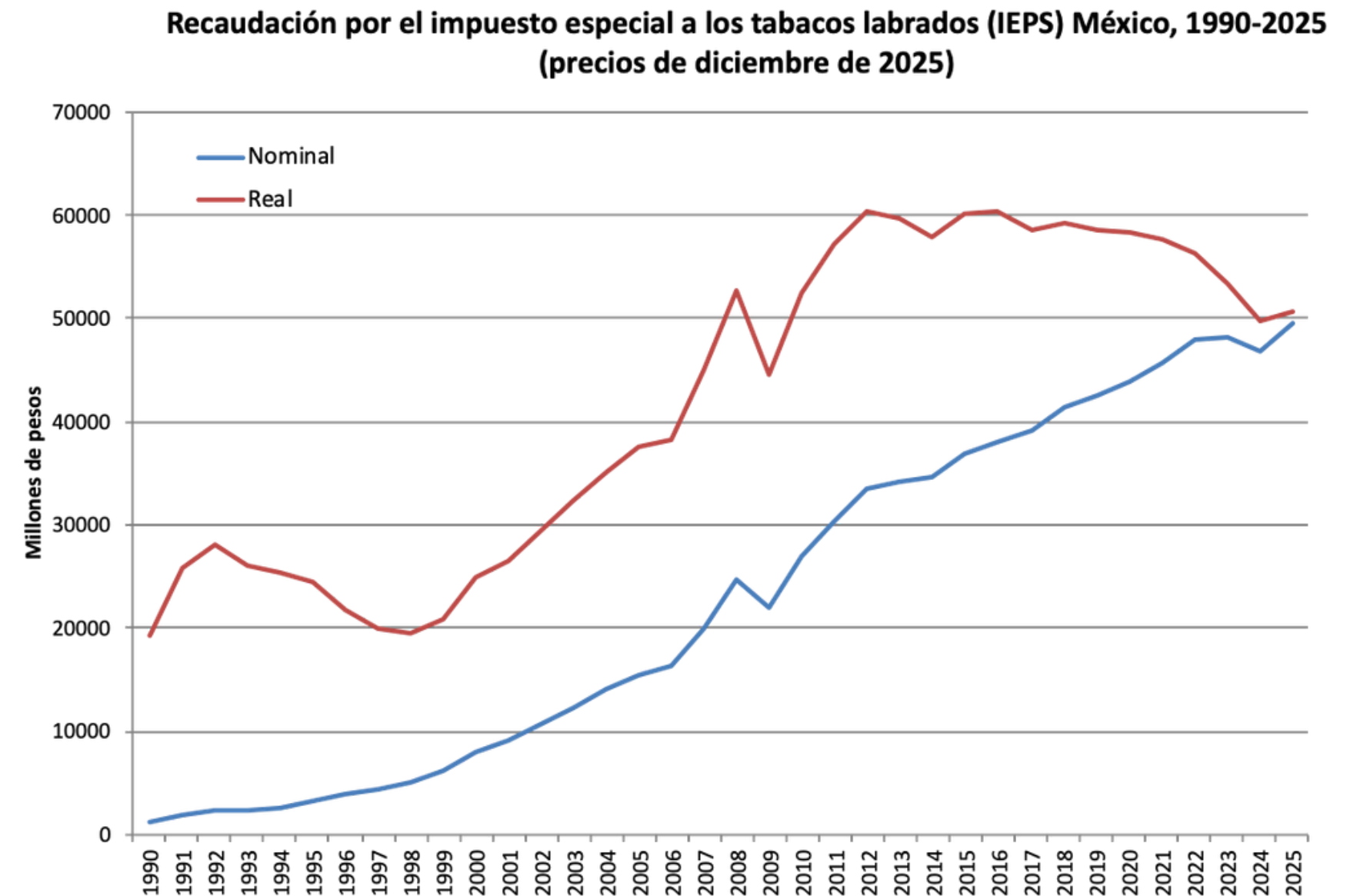
Impuestos totales al tabaco como porcentaje del precio final, 2022



Fuentes: Base de datos del informe de la OMS 2021 sobre la epidemia de tabaquismo, disponible en: [Fuente: Encuesta Nacional de Ingresos y Gastos de los Hogares 2024 \(INEGI\)](#). Las bases de datos y cuestionarios de la ENIGH se encuentran disponibles en www.inegi.org.mx. Los quintiles se construyeron con base en el ingreso corriente total por persona de los hogares; el quintil 1 agrupa al 20% de los hogares con menor ingreso corriente total por persona. Intervalos de confianza al 95% entre paréntesis. Se señala con rojo la cifra que corresponde a México. En México, los impuestos totales (IEPS + IVA + otros) representan el 67.6% del precio final según la OMS

Recaudación por el impuesto especial al tabaco (IEPS)

Los aumentos del IEPS al tabaco durante la década de los 2000 y hasta el 2011 estuvieron acompañados de incrementos en la recaudación por ese impuesto. De manera similar, el estancamiento posterior del impuesto mantuvo la recaudación real constante, con caídas en los últimos años.

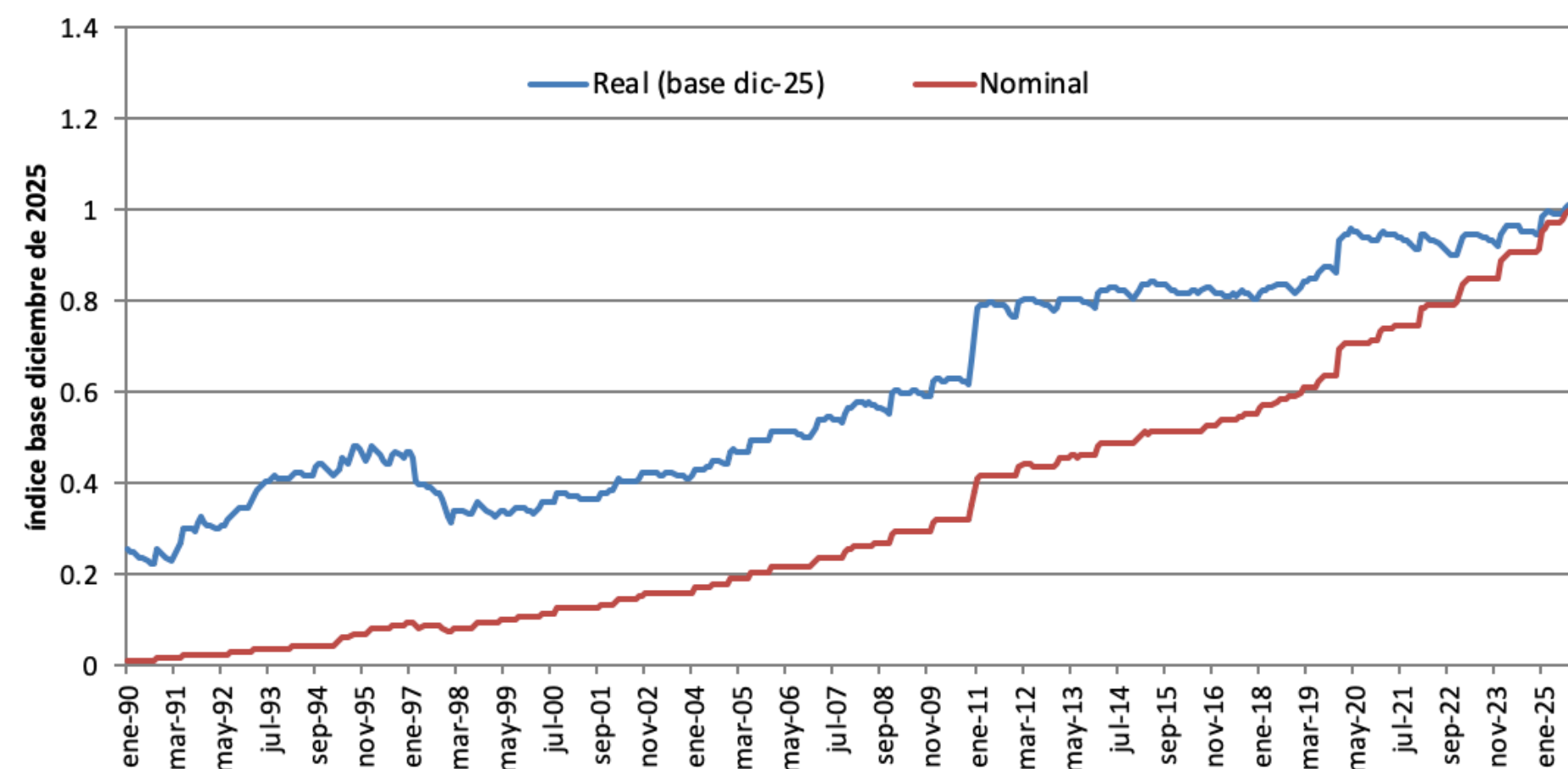


Fuente: Secretaría de Hacienda y Crédito Público.

Precios de los cigarros en México

Los incrementos del impuesto especial a los cigarros de décadas recientes se asocian claramente a incrementos en el precio de estos. Después del incremento del impuesto de 2011, el precio se mantuvo relativamente estable hasta inicios de 2020 cuando entró en vigor la actualización por la inflación acumulada en los 9 años previos. A inicios de este año se observa nuevamente un incremento que refleja la reforma del impuesto recientemente implementada.

**Precio de los cigarros en México, enero 1990 a enero 2026
(diciembre de 2025=1)**

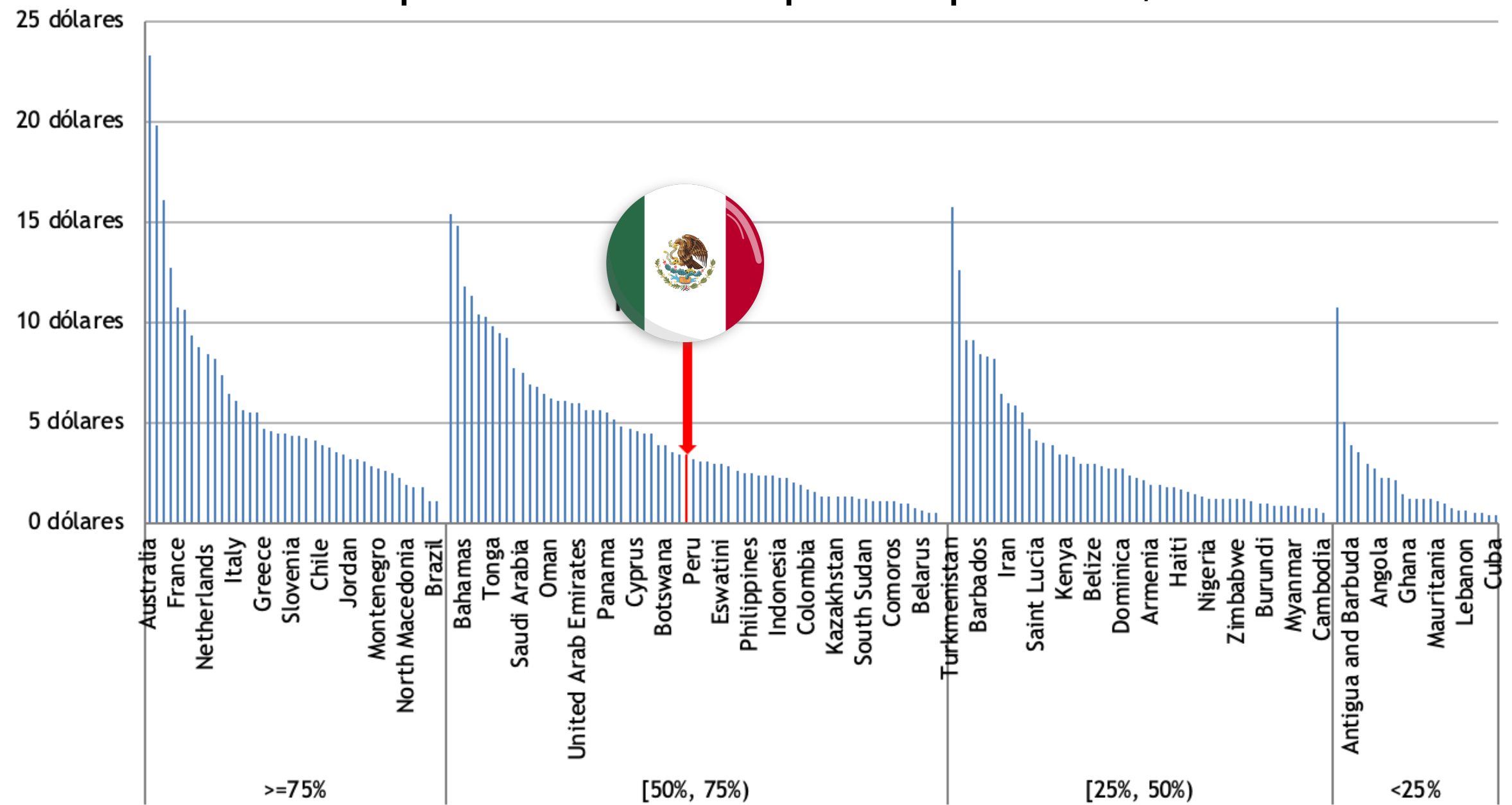


Nota: El indicador de precio real resulta de dividir el índice de precios de los cigarros entre el índice general de precios. El índice de precios de los cigarros se construye con base en información de precios que se recolecta en varias ciudades para distintas marcas y presentaciones. Fuente: Instituto Nacional de Estadística y Geografía (disponible en www.inegi.org.mx).

Precios de los cigarros en México

Los incrementos del impuesto especial a los cigarros de décadas recientes se asocian claramente a incrementos en el precio de estos. Después del incremento del impuesto de 2011, el precio se mantuvo relativamente estable hasta inicios de 2020 cuando entró en vigor la actualización por la inflación acumulada en los 9 años previos. A inicios de este año se observa nuevamente un incremento que refleja la reforma del impuesto recientemente implementada.

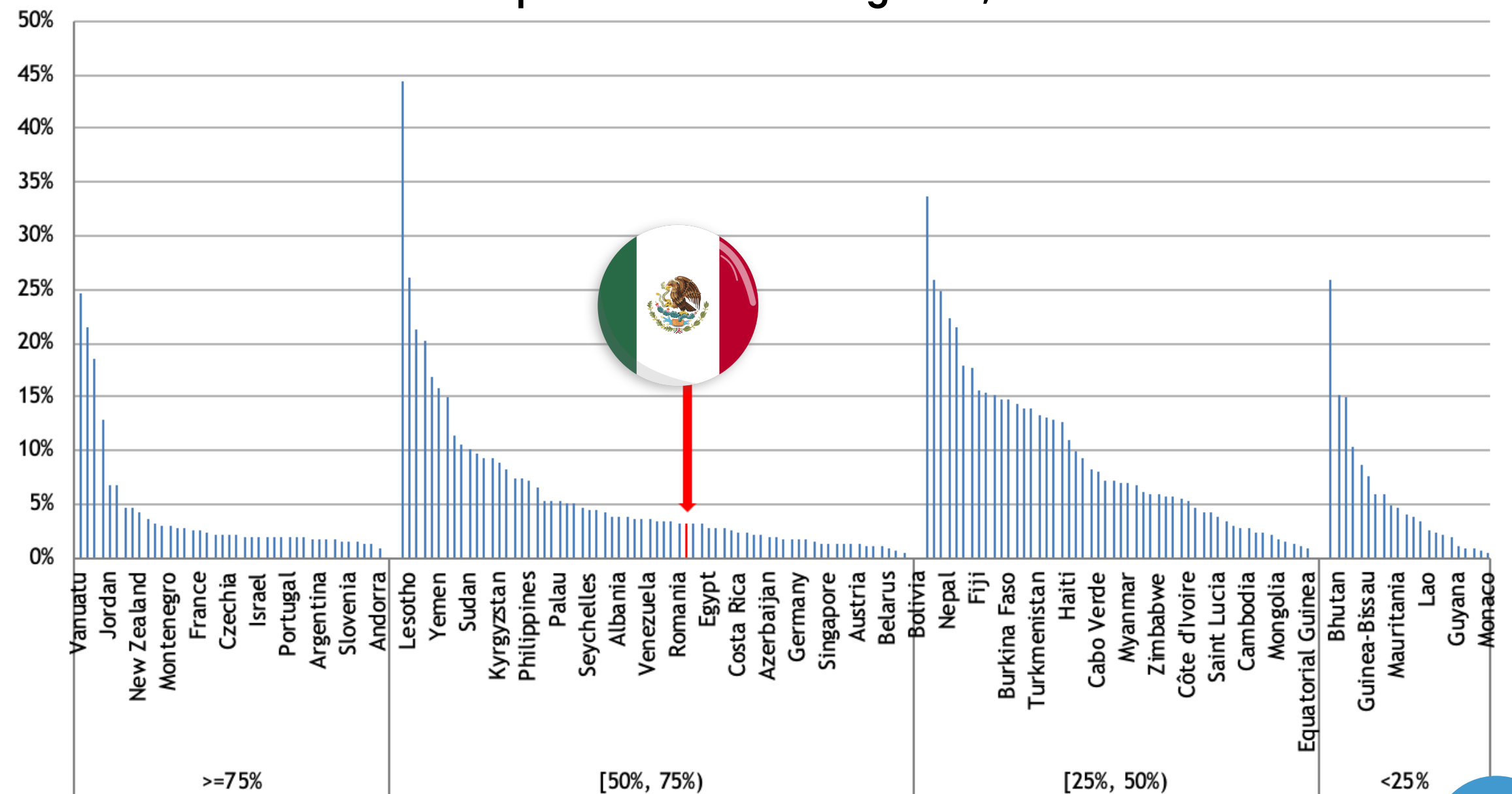
Precio por cajetilla de 20 cigarros de la marca más vendida en dólares estadounidenses al tipo de cambio oficial, agrupados por rango de porcentaje de impuestos totales como parte del precio final, 2022



Asequibilidad de los cigarros en el contexto internacional

En muchos países los cigarros son menos asequibles que en México, incluyendo varios con impuestos similares. Los incrementos de 2026 podrían contribuir a reducir esta brecha, aunque será necesario confirmarlo con información actualizada y seguir trabajando en el diseño e implementación de una política fiscal de largo plazo.

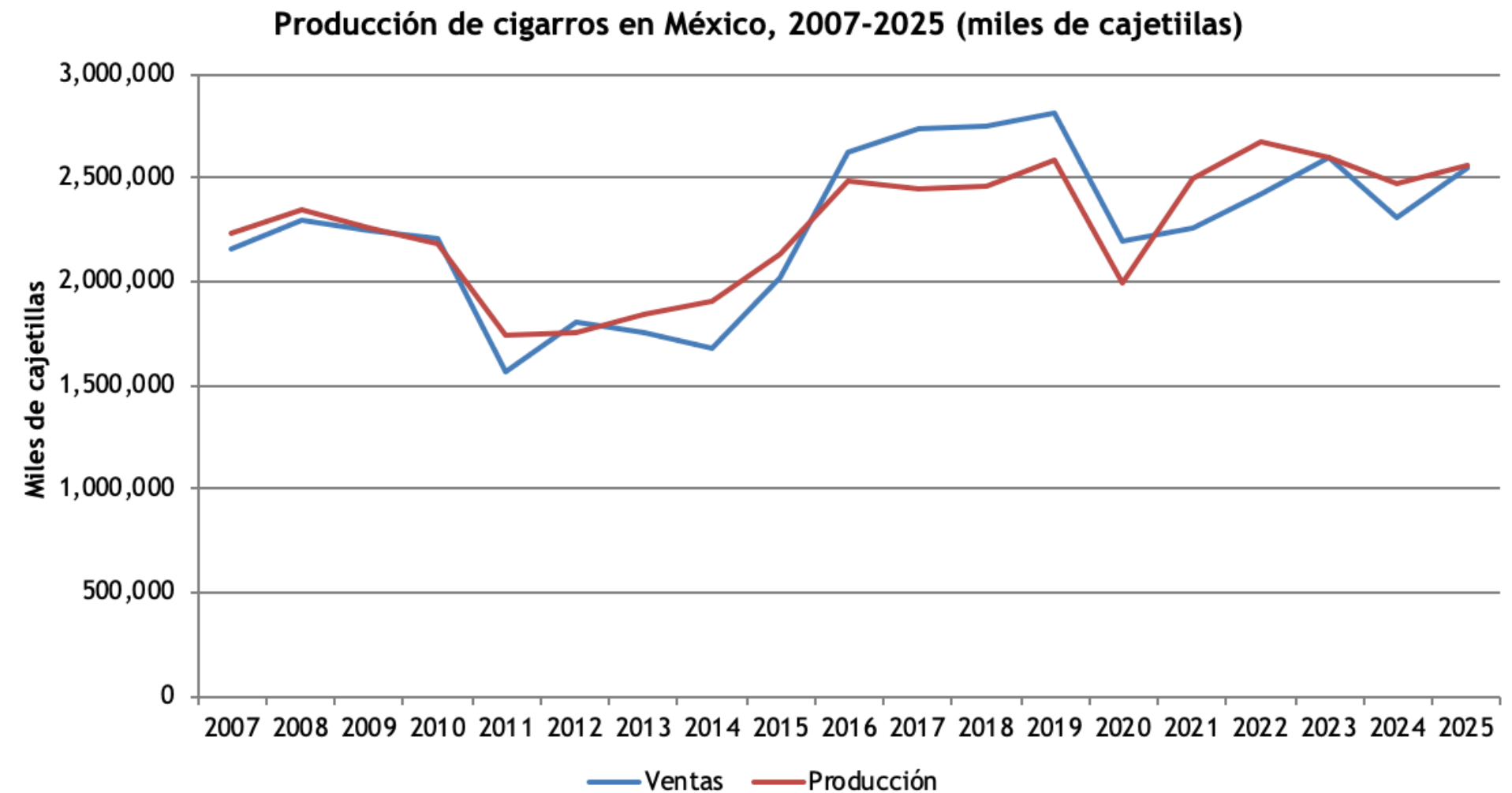
Porcentaje del PIB per cápita necesario para comprar 2000 cigarros de la marca más vendida. Países agrupados según rango de impuestos totales como porcentaje del precio final de los cigarros, 2022



Fuentes: Base de datos del informe de la OMS 2022 sobre la epidemia de tabaquismo, disponible en: <http://www.who.int/tobacco>.

Producción de cigarros

La producción nacional de cigarros se redujo en poco más de 400 mil millones de cajetillas en 2011, pero en 2015 ya se había recuperado hasta alcanzar niveles similares a los de 2010 (2,133 millones en 2015 vs. 2,178 millones en 2010). A partir de 2017 se observa un nivel de producción relativamente estable, con excepción de la caída temporal de 2020 asociada a la pandemia de Covid-19.

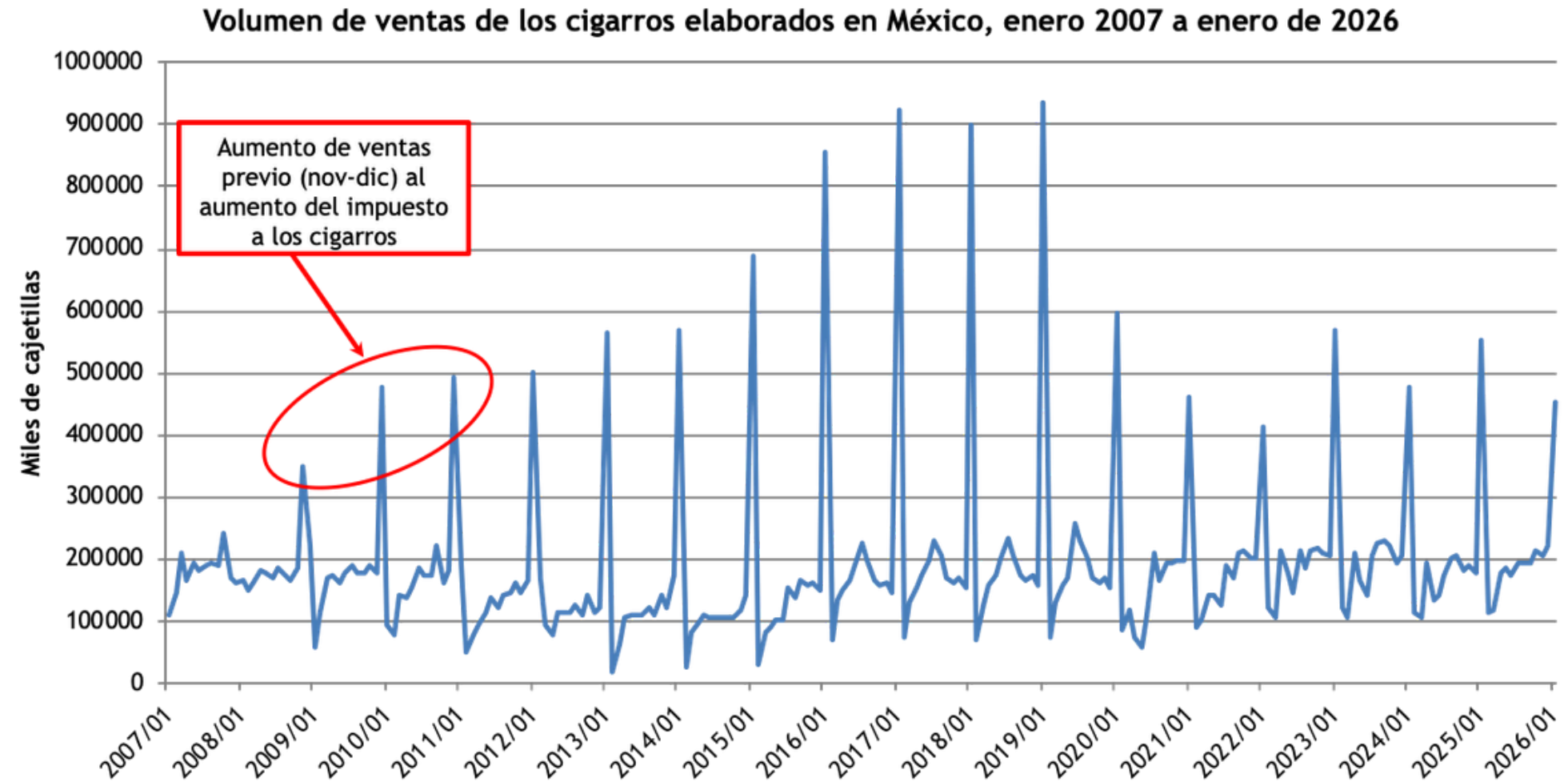


Nota: El indicador de ventas se refiere a ventas de la producción.
Fuente: Encuesta Mensual de la Industria Manufacturera (INEGI, disponible en www.inegi.org.mx).

Ventas de la producción de cigarros en México

Durante la implementación de los incrementos impositivos de 2009 a 2011 se observan aumentos en las ventas de la producción previos a su entrada en vigor, lo que es consistente con una posible acumulación de inventarios antes de enfrentar el impuesto más alto.

En años posteriores, los picos más altos de ventas se concentran en enero. Este patrón también se observa en 2020, cuando se implementó el ajuste del impuesto por inflación, y en 2026, en el contexto de la reforma reciente.



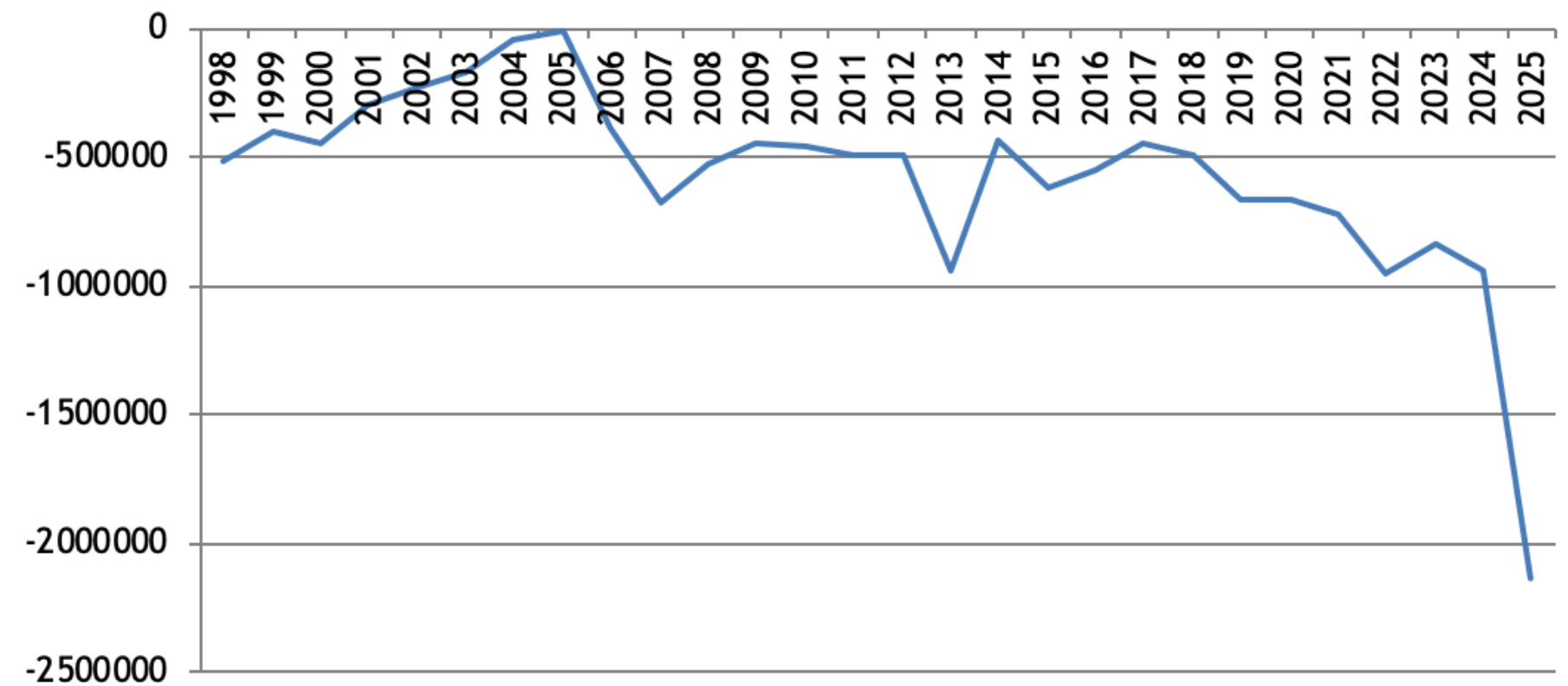
Nota: El indicador de ventas se refiere a ventas de la producción.
Fuente: Encuesta Mensual de la Industria Manufacturera (INEGI, disponible en www.inegi.org.mx).

Importaciones netas de cigarros

México es un exportador neto de cigarros, es decir, las exportaciones superan ampliamente a las importaciones, por lo que las importaciones netas son negativas. 76.7% de las exportaciones se destinan a América del Norte (principalmente Canadá); el 26.3% restante a Latinoamérica (principalmente Colombia).

Desde 2017, las exportaciones han mostrado una tendencia creciente, lo que contribuye a una disminución de las importaciones netas. En 2025, se observa un incremento particularmente pronunciado en las exportaciones, a pesar de que la producción nacional se mantuvo relativamente estable. Este comportamiento sugiere que la información correspondiente al último año debe interpretarse con cautela.

Importaciones netas de cigarros, 2003-2025
(miles de cajetillas)



Nota: Importaciones netas = importaciones – exportaciones. 1 cajetilla pesa 20 gramos
Fuente: Secretaría de Economía e INEGI.

Ventas de la producción de cigarros en México

El consumo de cigarros puede estimarse mediante el indicador de consumo aparente. Hasta 2013, este indicador mostraba una tendencia a la baja. Sin embargo, durante los tres años siguientes registró un incremento sostenido, vinculado a un aumento en la producción que no parece haberse destinado a la exportación, pues las importaciones netas se mantuvieron en niveles similares. Llama la atención que este incremento en la producción no estuvo acompañado por un aumento en la recaudación del impuesto aplicable los cigarros.

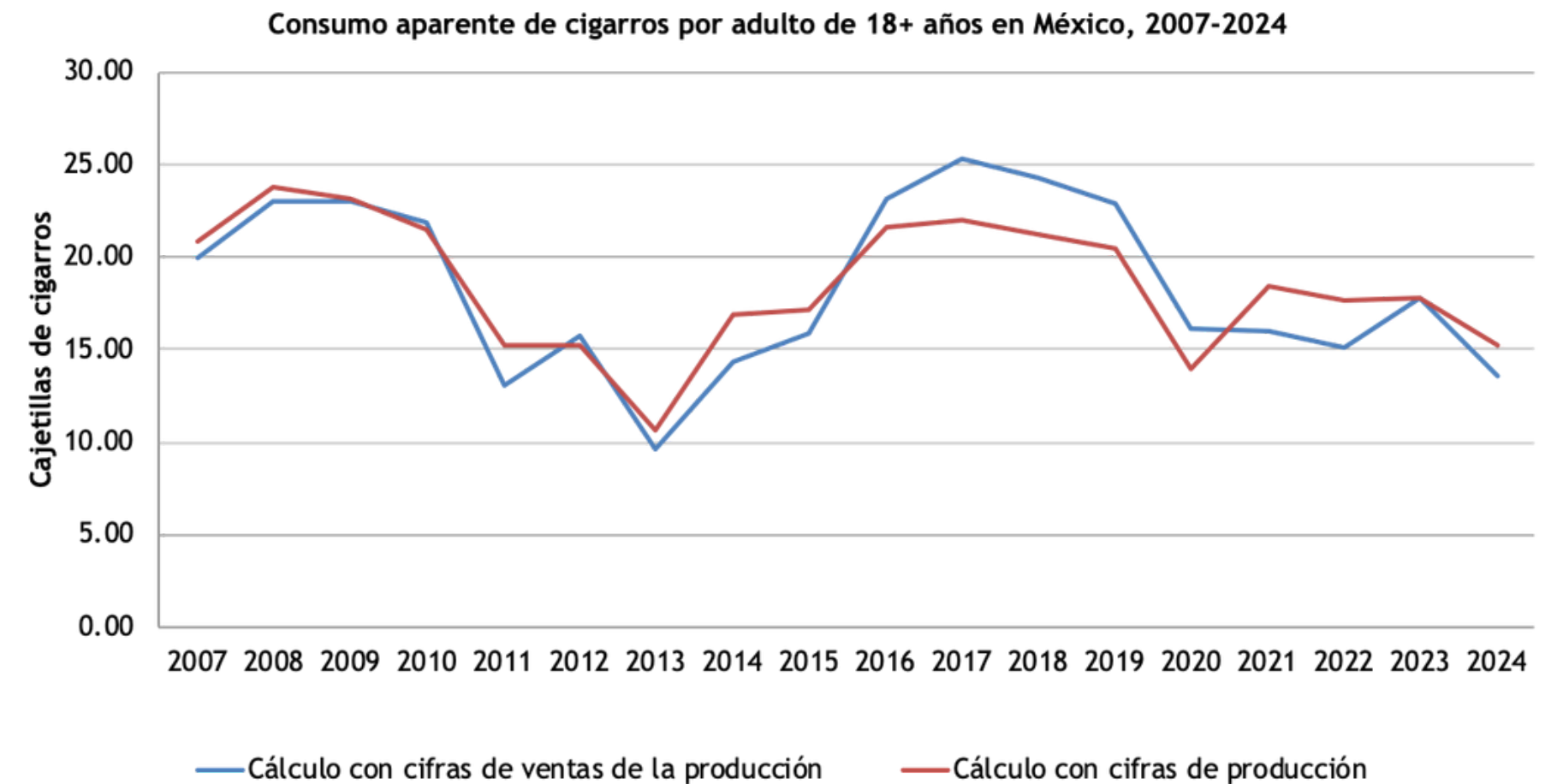
A partir de 2017, los niveles de producción han permanecido relativamente estables, mientras que el consumo aparente ha disminuido, alcanzando niveles comparables a los observados en 2012. No se presenta información correspondiente a 2025, debido a un comportamiento atípico en las exportaciones que distorsiona la estimación del consumo aparente para ese año.



Consumo aparente = producción nacional + importaciones netas; 1 kg = 1000 cigarros; 1 cajetilla = 20 cigarros. Fuente: INEGI.

Consumo promedio de cigarros por adulto

El consumo promedio de cigarros por adulto sigue la misma tendencia que el consumo aparente total. En 2023, fue de cerca de 18 cajetillas al año, en promedio.

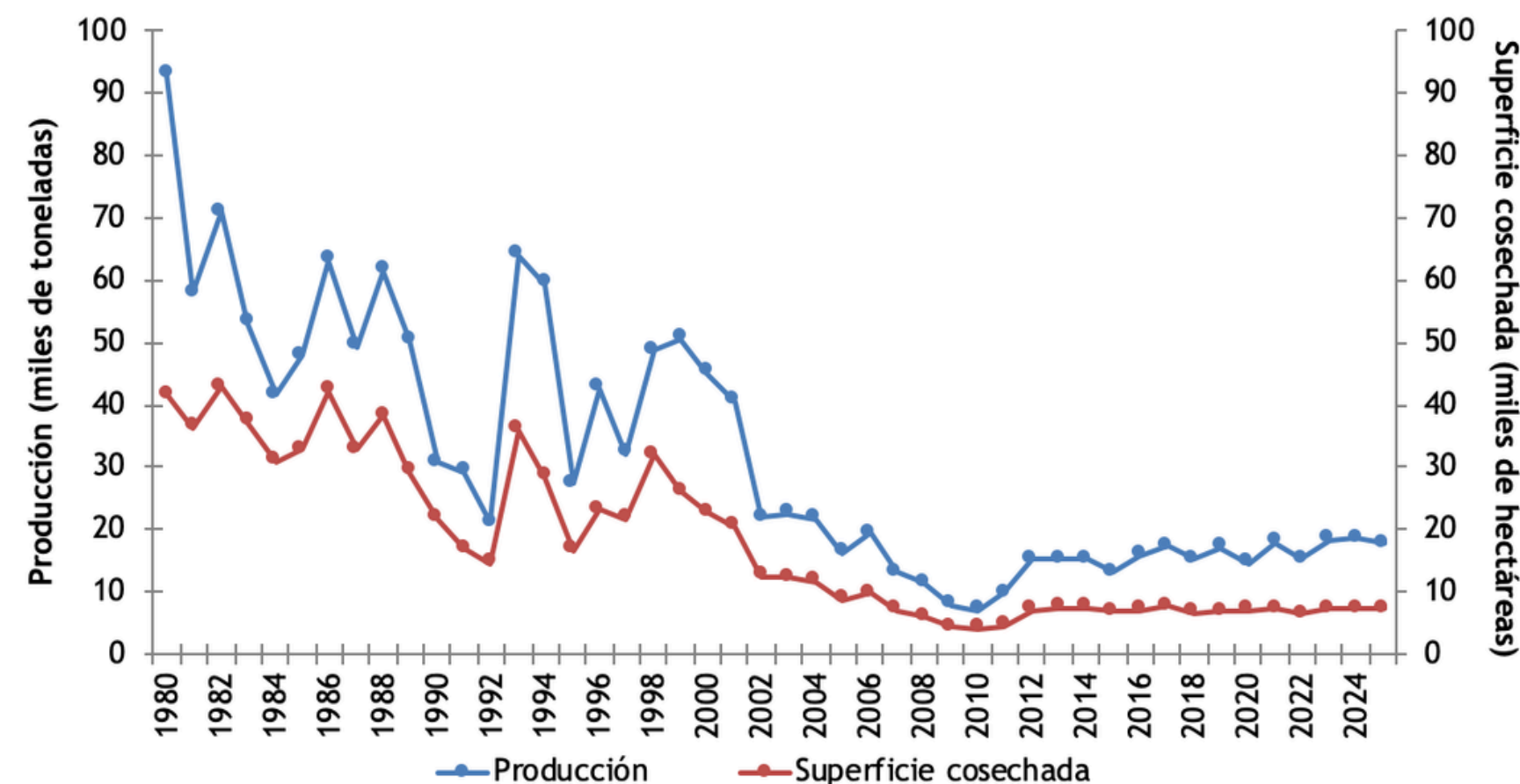


Consumo aparente = producción nacional + importaciones netas; 1 kg = 1000 cigarros; 1 cajetilla = 20 cigarros
Fuente: INEGI.

Cultivo de hoja de tabaco

La superficie cosechada de hoja de tabaco se ha reducido drásticamente en las últimas décadas; en 2023 fue de 7 mil 181 hectáreas mientras que en 2000 había sido de 22 mil 674 hectáreas. En consecuencia, el volumen de producción también se ha reducido de manera importante: en 2023 se produjeron 18 mil 124 toneladas de tabaco, es decir, menos de la mitad de lo producido a inicios de los 2000 (45 mil 164 toneladas en 2000).

Producción y superficie cosechada de hoja de tabaco en México, 1980-2025*



Fuente: Servicio de Información Agroalimentaria y Pesquera (SIAP).
*Datos preliminares para 2025

The logo for Salud Justa MX is centered on the left side of the image. It consists of a white circle with a thick orange border, set against a larger, lighter blue circular background. Inside the white circle, the word "Salud" is written in a bold, blue, sans-serif font. Below it, the word "Justa" is written in a bold, orange, sans-serif font, and "MX" is written in a smaller, blue, sans-serif font to the right of "Justa".

Salud
Justa^{MX}

 /SALUDJUSTAMX  @SALUDJUSTAMX  @SALUDJUSTAMX_

WWW.SALUDJUSTA.MX
